

БЕКІТЕМІН/ УТВЕРЖДАЮ  
«ПАВЛОДАРЭНЕРГО» АҚ  
АО «ПАВЛОДАРЭНЕРГО»

Бас директор/  
Генеральный директор  
О.А. Щемель



**Сатып алынатын тауарлардың техникалық сипаттама құжаты**

Сатып алу (конкурс) нөмірі:				ЭСА жарияланымына сәйкес тіркеу нөмірі					
Сатып алудың (конкурстың) атауы (тауарларды сатып алудың атауы)				2025 жылға «ПАВЛОДАРЭНЕРГО» АҚ қажеттіліктері үшін жеке қорғану құралдарын (костюмдер) сатып алу					
Лот №	ТЖҚ тізбесінде көрсетілген тауарлардың, жұмыстар мен көрсетілетін қызметтердің атауына сәйкес сатып алудың (конкурс) атауы:	Лоттың сипаттамасы	Лоттың қосымша сипаттамасы	Сатып алынатын тауарлардың саны (көлемі)	Тауарлар саны бойынша шекті толеранс	Өлшем бірлігі	Тауарларды жеткізу орны	Тауарларды жеткізу мерзімі	Сатып алынатын тауарлардың жалпы сипаттамасы және талап етілетін функциялық, техникалық, сапалық және пайдалану сипаттамалары:
1	Резеңкеленген КОСТЮМ	Резеңкеленген КОСТЮМ		1		ЖИЫНТ		Жеткізу Сатып алушының жазбаша өтінімінде көзделген жеткізу мерзімі шегінде бір рет жүргізіледі. Өтінімде жеткізуші сатып алушының жазбаша өтінімін алғаннан кейін 15 күнтізбелік күннен кешіктірмей жеткізуі тиіс тауардың көлемі көрсетіледі. Өтінім сатып алушының қажеттілігіне байланысты 2025 жылдың кез келген уақытында, бірақ Шартқа № 1/III қосымшаның 1-тармағын және шарттың 7.1-тармағын уақытылы орындау үшін қажетті мерзімнен кешіктірілмей берілуі мүмкін. Кері жағдайда, Тараптар Шарт бойынша міндеттемелерді орындау мерзімін ұзарту туралы қосымша келісім рәсімдейді. Жеткізуші сатып алушының	Әлеуетті жеткізуші конкурсқа қатысу үшін міндетті түрде төмендегі құжаттарды ұсынады: - шығу тегі сертификаты; - индустриялық сертификат: 1) конкурсты отандық тауар өндірушілер арасында өткізу кезінде міндетті түрде; 2) конкурсты өзге әлеуетті жеткізушілер арасында өткізу кезінде болған жағдайда, Қағидалардың 156-1-тармағына сәйкес отандық тауар өндірушілер болып табылатын әлеуетті



								алдын ала жазбаша келісімін алған жағдайда тауарды мерзімінен бұрын жеткізуге жол беріледі.	түрде; 2) конкурсты өзге әлеуетті жеткізушілер арасында өткізу кезінде болған жағдайда, Қағидалардың 156-1-тармағына сәйкес отандық тауар өндірушілер болып табылатын әлеуетті жеткізушілердің конкурстық баға ұсыныстарына бағаны шартты түрде 10% - ға төмендетуді қолдану үшін; III. Кепілдік мерзімі пайдалануға енгізілген күннен бастап кемінде 12 ай.
--	--	--	--	--	--	--	--	---	--

**Техническая спецификация закупаемых товаров**

Номер закупок (конкурса):		регистрационный номер согласно публикации на ЭТП							
Наименование закупок (конкурса)		Закуп средств индивидуальной защиты (костюмы) для нужд АО «ПАВЛОДАРЭНЕРГО» на							
(наименование закупок товаров:		2025 год							
№ лота	Наименование лота в соответствии с наименованием закупки товаров, работ, услуг, указанным в Перечне ТРУ	Описание лота	Дополнительное описание лота	Количество (объем) закупаемых товаров	Допустимый толеранс по количеству товаров	Единица измерения	Место поставки товаров	Срок поставки товаров	Описание и требуемые функциональные, технические, качественные и эксплуатационные характеристики закупаемых товаров
1	КОСТЮМ прорезиненный	КОСТЮМ прорезиненный	Приложение №1,2 к Лоту №1	1	-	КОМП		Поставка производится одновременно в пределах срока поставки, предусмотренного в письменной заявке Покупателя. В заявке указывается объем Товара, который должен быть поставлен не позднее 15 календарных дней после получения Поставщиком письменной заявки Покупателя. Заявка может быть подана в любое время 2025 года в зависимости от потребности Покупателя, но не позднее срока,	I.Потенциальным поставщиком для участия в конкурсе в обязательном порядке предоставляются: - сертификат происхождения; - сертификат соответствия согласно ТР ТС 019/2011 - иные документы, указанные п.142 Правил. II. При подаче заявки

								<p>необходимого для своевременного исполнения п.1 Приложения № 1/III к договору и п.7.1 договора. В противном случае Сторонами оформляется дополнительное соглашение о продлении срока исполнения обязательств по Договору. Досрочная поставка Товара допускается, при условии получения Поставщиком предварительного письменного согласия Покупателя.</p>	<p>потенциальный поставщик предоставляет индустриальный сертификат:</p> <p>1) при проведении конкурса среди отечественных товаропроизводителей в обязательном порядке;</p> <p>2) при проведении конкурса среди иных потенциальных поставщиков при наличии, для применения условного уменьшения цены на 10 % к конкурсным ценовым предложениям потенциальных поставщиков, являющихся отечественными товаропроизводителями согласно п.156-1 Правил.</p> <p>III.Гарантийный срок не менее 12 месяцев с даты ввода в эксплуатацию.</p>
--	--	--	--	--	--	--	--	--	--

Конкурстық комиссия төрағасы  
Председатель конкурсной комиссии

КЧ

Кушурбаев С.Б.  
2025 жылғы «19» 05



## Техническое описание

№	Наименование	Ед. изм.	Кол-во	Описание	Размерный ряд
1	КОСТЮМ прорезиненный	КОМ П	1	<p>Защитные свойства: Вн (водонепроницаемая).</p> <p>Изготавливается в соответствии с ТР ТС 019/2011, ТУ 14.12.30-004-92802641-2017.</p> <p>Внешний вид:</p> <p>Костюм прямого силуэта с центральной бортовой застежкой на молнию, с притачным капюшоном, рукавами реглан, с накладными карманами на полочке. Спинка двухшовная со шлицей. Кокетка спинки с двумя вентиляционными отверстиями.</p> <p>Капюшон двухшовный со вставкой по центру, по лицевому вырезу внутренняя обтачка под кулиску, со шнуром с наконечниками и фиксаторами.</p> <p>Карманы накладные с клапанами.</p> <p>Внутренний ветрозащитный клапан притачивается с левой стороны полочки.</p> <p>Рукава «реглан» с внутренними манжетами на резинке.</p> <p>По боковым швам под проймой два вентиляционных отверстия в виде люверсов,</p> <p>Швы изнутри герметизированы специальной лентой.</p> <p>Ткань: основа - 100% полиэфир, покрытие - поливинилхлорид.</p> <p>Общая плотность ткани 225 г/м. Водоупорность – не менее 10000 мм вод.ст.</p> <p>Цвет: темно-синий.</p> <p>Подтверждение соответствия технической спецификации в виде предоставления сертификата соответствия в составе поданной документации</p>	52-54/(170-176) -1

АКЦИОНЕРНОЕ ОБЩЕСТВО  
«ЦЕНТРАЛЬНО-АЗИАТСКАЯ ЭЛЕКТРОЭНЕРГЕТИЧЕСКАЯ КОРПОРАЦИЯ»

УТВЕРЖДЕН

Решением Правления АО «ЦАЭК»

Протокол №

от 22.10.2022



АЛЬБОМ  
СПЕЦИАЛЬНОЙ ОДЕЖДЫ ДЛЯ ПРОИЗВОДСТВЕННОГО ПЕРСОНАЛА  
(РАБОЧИЕ И ИНЖЕНЕРНО-ТЕХНИЧЕСКИЕ РАБОТНИКИ).  
ТРЕБОВАНИЯ К КОРПОРАТИВНОМУ СТИЛЮ  
СТ 09.001.А.1 версия 03

Согласовал(и):

Заместитель генерального  
Должность, подразделение

Подпись

И.О.Ф.

«\_\_»\_\_ 20\_\_ г.  
Дата

Упр. дир. по HR  
Должность, подразделение

Подпись

И.О.Ф.

«\_\_»\_\_ 20\_\_ г.  
Дата

Директор ИОД  
Должность, подразделение

Подпись

И.О.Ф.

«\_\_»\_\_ 20\_\_ г.  
Дата

Директор ДТМ  
Должность, подразделение

Подпись

И.О.Ф.

«\_\_»\_\_ 20\_\_ г.  
Дата

Владелец документа:

Директор ДОД  
Должность, подразделение

Подпись

И.О.Ф.

«22.10.2022»  
Дата

Документ является собственностью АО «Центрально-Азиатская Электроэнергетическая Корпорация».  
Несанкционированное использование, копирование или разглашение настоящего документа запрещено.



## СОДЕРЖАНИЕ

1. ТЕРМИНЫ, ОПРЕДЕЛЕНИЯ И СОКРАЩЕНИЯ.....	3
2. НАЗНАЧЕНИЕ И ОБЛАСТЬ ПРИМЕНЕНИЯ.....	3
3. ОБЩИЕ ТРЕБОВАНИЯ К СПЕЦОДЕЖДЕ.....	3
4. ТРЕБОВАНИЯ К КОМПЛЕКТУ СПЕЦОДЕЖДЫ ДЛЯ РАБОЧЕГО.....	3
5. ТРЕБОВАНИЯ К КОМПЛЕКТУ СПЕЦОДЕЖДЫ ДЛЯ.....	5
ИНЖЕНЕРНО-ТЕХНИЧЕСКОГО РАБОТНИКА.....	5
6. ТРЕБОВАНИЯ К ЖИЛЕТУ ДЛЯ РАБОТНИКА СП по БиОТ, .....	5
7. КАСКА ЗАЩИТНАЯ (РАЗМЕЩЕНИЕ ЛОГОТИПА И СВП), .....	6
ЦВЕТОВАЯ МАРКИРОВКА КАСОК .....	6
Приложение 1 .....	8
Приложение 2 .....	9
Приложение 3 .....	10
Приложение 4 .....	11
Приложение 5 .....	12
ЛИСТ ОЗНАКОМЛЕНИЯ .....	13

01.10.2015г.  
12.12.2017г.  
22.10.2022 г

АО «Центрально-Азиатская Электроэнергетическая Корпорация»  
СТ 09.001.А.1 версия 03 Альбом специальной одежды для производственного персонала (рабочие и инженерно-технические работники). Требования к корпоративному стилю

Версия	Изменения	Дата
01	Начальная версия	
02	Актуализация ВНД по истечению срока действия	
03	Актуализация ВНД по истечению срока действия	



## 1. ТЕРМИНЫ, ОПРЕДЕЛЕНИЯ И СОКРАЩЕНИЯ

1.1. В настоящем документе приняты следующие обозначения и сокращения:

БиОТ	безопасность и охрана труда
ДО	Дочерняя организация
З	защита от общих производственных загрязнений
МБС	стойкая к воздействию масел и нефтепродуктов подошва
МУ	малоусадочная отделка
РК	Республика Казахстан
СВП	световозвращающая полоса
СИЗ	средства индивидуальной защиты (специальная одежда, специальная обувь и др.)
СП	структурное подразделение
Т <sub>нв</sub>	защита от пониженных температур воздуха и ветра
У/СБОТ	Управление / Служба безопасности и охраны труда

## 2. НАЗНАЧЕНИЕ И ОБЛАСТЬ ПРИМЕНЕНИЯ

2.1. Настоящий документ устанавливает единые требования к дизайну и цветовой гамме корпоративной специальной одежды (далее - спецодежда) в Группе Компаний для защиты от механических воздействий и общепроизводственных загрязнений, а также расположению на ней карманов, логотипов и СВП. Кроме того, документ определяет единые требования к цветовой маркировке (в зависимости от должности носителя) защитных касок и размещению на ней логотипов и СВП.

2.2. Настоящий Документ является внутренним нормативно-техническим документом АО «ЦАЭК» и обязателен для применения при выборе спецодежды и формировании заявок на спецодежду всеми его ДО и СП.

## 3. ОБЩИЕ ТРЕБОВАНИЯ К СПЕЦОДЕЖДЕ

3.1. Спецодежда, специальная обувь и другие СИЗ выдаются работникам организаций за счёт средств работодателя не ниже норм, установленных законодательными актами РК.

3.2. Приобретаемые СИЗ должны:

- отвечать требованиям эстетики и эргономики;
- иметь инструкцию с указанием назначения и срока службы изделия, правил его эксплуатации и хранения на государственном и русском языках;
- иметь сертификаты соответствия на изделие и материалы, из которых они изготовлены;
- соответствовать межгосударственным и РК техническим регламентам, стандартам, ГОСТ, техническим условиям, а также внутренним стандартам Компании;
- отвечать требованиям БиОТ, т.е. быть удобными при носке, не создавать препятствий движению, подбираться и выдаваться работнику по соответствующим размерам и соответствовать образцу, установленному настоящим Альбомом.

3.3. Вся спецодежда должны быть сшита с применением прочной армированной нитки устойчивой к механическим нагрузкам (истирание, разрыв). Категория плотности и уровень разрывной нагрузки нитки должны быть не менее 45ЛЛ, для пошива спецодежды, предназначенной для работы в условиях больших нагрузок не менее 70ЛЛ.

3.4. При пошиве спецодежды рекомендуется использовать СВП типа *Gio-Lite™*, *3M™*, *Scotchlite™*, *Скотчлайт®* имеющие соответствующие световозвращающие характеристики, стойкие к истиранию, перепадам температур, к стирке и химической чистке.

## 4. ТРЕБОВАНИЯ К КОМПЛЕКТУ СПЕЦОДЕЖДЫ ДЛЯ РАБОЧЕГО

4.1. Требования к летнему комплекту спецодежды:

4.1.1. Комплект спецодежды рабочего «летний» служит для защиты работника от механических воздействий и общих производственных загрязнений в летний период.



4.1.2. Дизайн и цветовая гамма, размещение карманов, логотипов и СВП летнего комплекта спецодежды для рабочего приведены в *Приложении 1* к настоящему Альбому.

4.1.3. Описание модели:

- а) комплект состоит из куртки и брюк;
- б) цвет костюма: серый с оранжевой отделкой;
- в) ткань костюма: 100% хлопок, возможно с применением смесовых тканей 80% хлопок с ВО и МУ, устойчивая к окраске, чистке, порезам и усадке на 50 циклов стирки не более 5 %;
- г) модель куртки:
  - воротник-стойка, втачной на липучке;
  - над СВП слева вышивка логотипа АО «ЦАЭК». Логотип должен соответствовать требованиям Системы корпоративной идентификации АО «ЦАЭК» (руководство по использованию фирменного стиля). При невозможности размещения логотипа над СВП слева он наносится на левый боковой карман;
  - СВП расположены над нагрудными карманами по всему обхвату груди и рукавах (ниже или выше локтя, так чтобы длинные рукавицы или краги её не перекрывали), ширина СВП не менее 25 мм;
  - застёжка потайная на пуговицах с шагом между пуговицами не более 8 см;
  - манжет рукава на пуговице;
  - на левом рукаве расположен накладной карман с клапаном на липучке и прямым входом;
  - нагрудные и боковые карманы куртки накладные с клапаном на липучке и прямым входом, размер карманов должен быть достаточно большим, в нагрудный карман должно помещаться квалификационное удостоверение, удостоверения по охране труда и промышленной безопасности;
  - на задней верхней полочке над СВП посредством аппликации должен быть нанесён логотип входящей в АО «ЦАЭК» ДО (высота шрифта 7 см) и наименование входящего в ДО СП или ДО (высота шрифта 5,5 см). Логотип должен соответствовать требованиям Системы корпоративной идентификации ДО, входящей в АО «ЦАЭК». При невозможности размещения логотипа на задней верхней полочке над СВП он наносится под СВП. Образец аппликации приведён на *Рисунке 1*;



*Рисунок 1. Образец аппликации*

- на правом рукаве куртки может быть расположен шеврон с наименованием СП, например, «Астраханский РЭС» или СП, (например, турбинный цех). Решение о необходимости шеврона принимает первый руководитель ДО АО «ЦАЭК».

д) модель брюк:

- внутренние или накладные боковые карманы;
- усиленные наколенники с возможностью вставки защитных амортизационных вкладышей-наколенников;
- СВП располагается над коленной чашечкой по всему обхвату бедра, ширина СВП не менее 25 мм;
- ветрозащитная планка на паховой застёжке;
- паховая застёжка на пуговицах;
- текстильный ремень или удерживающие лямки без металлических деталей.

#### **4.2. Требования к зимнему комплекту спецодежды**

4.2.1. Комплект спецодежды рабочего «зимний» служит для защиты работника от пониженных температур воздуха и ветра, механических воздействий и общих производственных загрязнений в зимний период.

4.2.2. Дизайн и цветовая гамма, размещение карманов, логотипов и СВП зимнего комплекта спецодежды для рабочего приведены в *Приложении 2* к настоящему Альбому.

4.2.3. Описание модели:

- а) комплект состоит из куртки и брюк;



- б) цвет костюма: серый с оранжевой отделкой;
  - в) ткань костюма: 100% хлопок, возможно применение смесовых тканей 80% хлопок с ВО и МУ, устойчивой к окраске, чистке, порезам и усадке на 50 циклов стирки не более 5 %;
  - г) наполнитель: ватин, тинсулейт или термофайбер.
  - д) модель куртки:
    - отложной воротник;
    - над СВП слева вышивка логотипа АО «ЦАЭК». Логотип должен соответствовать требованиям Системы корпоративной идентификации АО «ЦАЭК» (руководство по использованию фирменного стиля). При невозможности размещения логотипа над СВП слева он наносится под СВП слева;
    - СВП расположена по всему обхвату груди и рукавах (ниже или выше локтя, так чтобы длинные рукавицы или краги её не перекрывали), ширина СВП не менее 25 мм;
    - застёжка потайная на пуговицах с шагом между пуговицами не более 8 см;
    - манжет рукава с внутренним трикотажным напульсником;
    - боковые карманы куртки накладные с клапаном на пуговице и прямым входом, размер карманов должен быть достаточно большим, обязательно наличие нагрудного внутреннего кармана с пуговицей, в который должно помещаться квалификационное удостоверение и удостоверения по охране труда и промышленной безопасности;
    - на задней верхней полочке над СВП посредством аппликации должен быть нанесён логотип ДО, входящей в АО «ЦАЭК» (высота шрифта 7 см) и наименование входящего в ДО СП или ДО (высота шрифта 5,5 см). Логотип должен соответствовать требованиям; образец аппликации приведён на Рисунке 1. При невозможности размещения логотипа на задней верхней полочке над СВП он наносится под СВП;
    - на правом рукаве куртки может быть расположен шеврон с наименованием СП, например, «Астраханский РЭС» или СП, (например, турбинный цех). Решение о необходимости шеврона принимает первый руководитель ДО АО «ЦАЭК»;
    - капюшон съёмный, на пуговицах, размер капюшона должен позволять надеть его поверх защитной каски, по краю капюшона кулиса со шнуром, с запахом на липучках;
    - объем по линии талии и низу регулируется с помощью шнура и фиксаторов;
    - подкладка прострочена/простёжена вдоль и поперёк квадратами;
    - наполнение - 3 слоя утеплителя.
  - е) модель брюк:
    - внутренние или накладные боковые карманы;
    - СВП располагается над коленной чашечкой по всему обхвату бедра, ширина СВП – не менее 25 мм;
    - ветрозащитная планка на паховой застёжке;
    - паховая застёжка на пуговицах;
    - высокий пояс сзади для защиты поясницы от холода;
    - текстильный ремень или удерживающие лямки без металлических деталей;
    - наполнение - 2 слоя утеплителя.
- 4.2.4. Куртки персонала по условиям работы которых приходится длительное время работать на открытом воздухе дополнительно укомплектовываются съёмным меховым воротником из искусственного меха.

## **5. ТРЕБОВАНИЯ К КОМПЛЕКТУ СПЕЦОДЕЖДЫ ДЛЯ ИНЖЕНЕРНО-ТЕХНИЧЕСКОГО РАБОТНИКА**

5.1. Требования к летнему и зимнему комплекту спецодежды для инженерно-технического работника аналогичны требованиям к комплекту летней и зимней спецодежды для рабочего за исключением цвета костюма. Общий цвет костюма серый, отделка василькового цвета.

## **6. ТРЕБОВАНИЯ К ЖИЛЕТУ ДЛЯ РАБОТНИКА СП по БиОТ, ОБЩЕСТВЕННОГО ИНСПЕКТОРА ПО ОХРАНЕ ТРУДА**

6.1. Жилет для работника СП по БиОТ, общественного инспектора по охране труда обязателен к применению во время проведения инспекций/проверок на производственных площадках и объектах, а также дополнительного контроля при проведении особо опасных работ.



6.2. Дизайн и цветовая гамма, размещение карманов, логотипов и СВП жилета работника СП по БиОТ, общественного инспектора по охране труда, приведены в *Приложении 3* к настоящему Альбому.

6.3. Описание модели:

- а) цвет жилета: ярко-зелёный;
- б) ткань: 100% хлопок, возможно применение смесовых тканей 80% хлопок с ВО и МУ, устойчивая к окраске, чистке и усадке на 50 циклов стирки не более 5 %;
- г) дизайн:
  - над СВП слева вышивка логотипа АО «ЦАЭК». Логотип должен соответствовать требованиям Системы корпоративной идентификации АО «ЦАЭК» (руководство по использованию фирменного стиля);
  - над СВП справа аппликация логотипа входящей в АО «ЦАЭК» ДО (высота шрифта 1,5 см) и наименование входящего в ДО СП или ДО (высота шрифта 1 см). Логотип должен соответствовать требованиям Системы корпоративной идентификации ДО, входящей в АО «ЦАЭК». Образец аппликации приведён на *Рисунке 1*;
  - СВП расположены над нагрудными карманами по всему обхвату груди, ширина СВП от 25 до 50 мм;
  - нагрудные и боковые карманы жилета накладные с прямым входом, правый нагрудный карман с клапаном на пуговице, левый нагрудный карман с простроченным кармашком для карандаша или ручки, правый боковой карман с клапаном на пуговице, левый боковой карман без клапана (для переноски блокнота);
  - замок - молния;
  - на задней верхней полочке над СВП посредством аппликации должна быть нанесена надпись «УПРАВЛЕНИЕ или СЛУЖБА БЕЗОПАСНОСТИ И ОХРАНЫ ТРУДА» на казахском и русском языках (высота шрифта 5,5 см).

6.4. Вместо жилета работниками СП по БиОТ, общественными инспекторами по охране может быть использован костюм, соответствующий требованиям разделов 4 и 5 настоящего Альбома за исключением цвета костюма. Общий цвет костюма серый, вся передняя и задняя часть куртки костюма ярко-зеленого цвета. На задней верхней полочке над СВП посредством аппликации должна быть нанесена надпись «УПРАВЛЕНИЕ или СЛУЖБА БЕЗОПАСНОСТИ И ОХРАНЫ ТРУДА» на казахском и русском языках (высота шрифта 5,5 см). Под СВП наносится аппликация логотипа ДО или СП согласно *Рисунку 1* настоящего Альбома

## **7. КАСКА ЗАЩИТНАЯ (РАЗМЕЩЕНИЕ ЛОГОТИПА И СВП), ЦВЕТОВАЯ МАРКИРОВКА КАСОК**

7.1. Каска защитная предназначена для защиты головы работника от механических повреждений, поражения электрическим током, капель агрессивных жидкостей и атмосферных осадков.

7.2. Цветовая маркировка, размещение логотипов и СВП защитных касок приведены в *Приложении 4* к настоящему Альбому.

7.3. Описание:

- а) цвет:
  - каска защитная красного, оранжевого, коричневого цветов - для рабочих и обслуживающего персонала;
  - каска защитная белого цвета - для руководящего состава организаций и предприятий, начальников участков и цехов, инженерно-технических работников;
  - каска защитная зелёного цвета - для работников СП по БиОТ, общественных инспекторов по охране труда.
- б) дизайн:
  - по центру каски располагается стикер/наклейка, лазерная гравировка с логотипом Компании на белом фоне. Логотип должен соответствовать требованиям Системы корпоративной идентификации АО «ЦАЭК» (руководство по использованию фирменного стиля);
  - по бокам каски располагается стикер/наклейка СВП шириной не менее 20 мм;





АО «Центрально-Азиатская Электроэнергетическая Корпорация»  
СТ 09.001.А.1 версия 03 Альбом специальной одежды для производственного персонала (рабочие и инженерно-технические работники). Требования к корпоративному стилю  
- если по условиям труда работник использует дополнительные средства защиты и приспособления (наушники, сигнализатор напряжения, защитный экран для лица, фонарь и др.), которые крепятся на защитную каску, то на каске должны быть предусмотрены соответствующие заводские крепления под них.

## **8. ДОПОЛНИТЕЛЬНЫЕ ТРЕБОВАНИЯ К СПЕЦОДЕЖДЕ ДЛЯ ЭЛЕКТРОМОНТЁРА ПО РЕМОНТУ И ОБСЛУЖИВАНИЮ ЭЛЕКТРООБОРУДОВАНИЯ**

8.1. Комплект спецодежды электромонтёра по ремонту и обслуживанию электрооборудования, кроме защиты от механических воздействий и общих производственных загрязнений должен обеспечивать защиту работника от термического воздействия электрической дуги, т.е. от повышенных температур и теплового излучения. Уровень защиты (кал/см<sup>2</sup>) такого комплекта должен соответствовать максимально возможному уровню опасности на обслуживаемом оборудовании.

8.2. Цветовая гамма, размещение логотипов и СВП комплекта специальной одежды для электромонтёра по ремонту и обслуживанию электрооборудования должны соответствовать требованиям настоящего Альбома. Конструктивные особенности т.е. размещение и тип фурнитуры, карманов, дизайн и прочее должны обеспечивать надежную защиту от ожогов при правильном применении костюма.

## **9. ТРЕБОВАНИЯ К СПЕЦОДЕЖДЕ ДЛЯ ОТДЕЛЬНЫХ ВИДОВ РАБОТ**

9.1. Требования к спецодежде для отдельных видов работ, приведены в Приложении 5 к настоящему Альбому.

9.2. На спецодежде для отдельных видов работ, слева в районе чуть выше нагрудного кармана должен быть нанесён логотип Компании, на задней верхней полочке посредством аппликации должен быть нанесён логотип ДО (высота шрифта 5,5 - 7 см). Логотипы должны соответствовать требованиям Системы корпоративной идентификации АО «ЦАЭК» (руководство по использованию фирменного стиля) и требованиям Системы корпоративной идентификации ДО, входящей в АО «ЦАЭК».

## **10. ТРЕБОВАНИЯ К СПЕЦИАЛЬНОЙ ОБУВИ ДЛЯ ЗАЩИТЫ ОТ МЕХАНИЧЕСКИХ ВОЗДЕЙСТВИЙ**

10.1 Вся специальная обувь для защиты от механических воздействий применяемая на производстве (сапоги, ботинки и др.) должна быть с ударопрочными носками, подошва обуви из полиуретана, МБС, прочие требования по местным условиям/сфере деятельности предприятия и в соответствии с законодательными актами и стандартами РК, межгосударственными стандартами и ГОСТ, стандартами Компании.

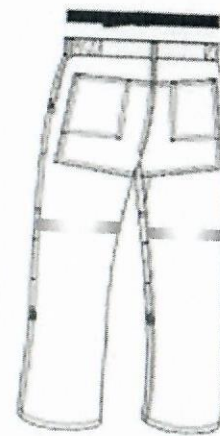
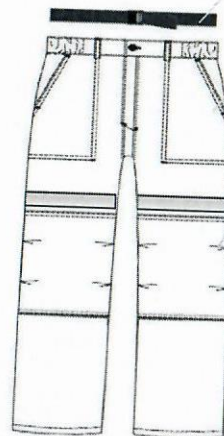


## ЛЕТНИЙ КОМПЛЕКТ СПЕЦОДЕЖДЫ

З ВО МУ



- воротник стойка на липучке
- вышивка логотипа Компании
- СВП не менее 25 мм
- нагрудный карман с клапаном на липучке
- карман с клапаном на липучке
- манжет на пуговице
- ремень брюк
- боковой карман брюк
- усиленные наколенники
- СВП не менее 25 мм
- аппликация логотипа ДО или СП согласно Рисунку 1 настоящего Альбома

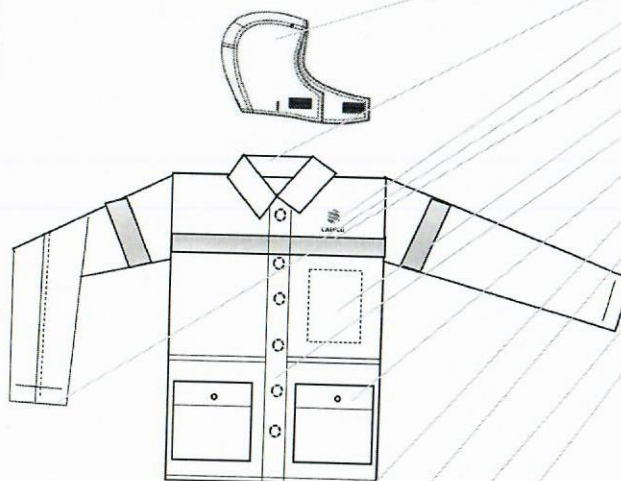


**Цвет костюма:** - для рабочего: серый с оранжевой отделкой; для инженерно-технического работника: серый с васильковой отделкой.

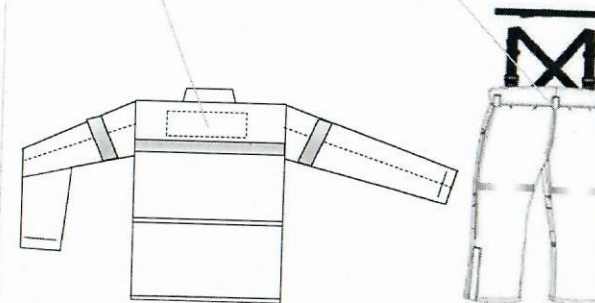
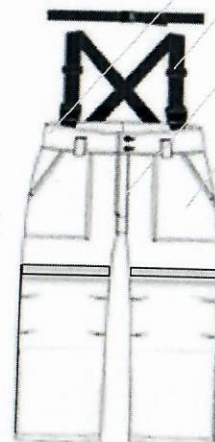


### ЗИМНИЙ КОМПЛЕКТ СПЕЦОДЕЖДЫ

З ВО МУ Т<sub>НВ</sub>

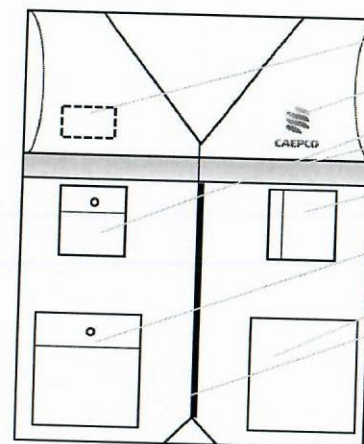
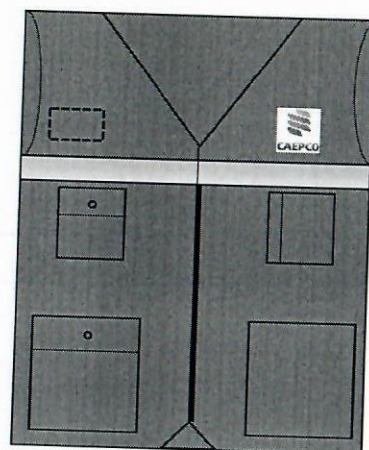


- съемный капюшон
- воротник отложной
- вышивка логотипа Компании
- СВП не менее 25 мм
- внутренний манжет напульсник
- внутренний карман на пуговице
- потойная застежка на пуговицах
- карман с клапаном на пуговице
- стяжка на поясе и снизу
- ремень
- высокий пояс
- внутренняя ветрозащитная планка
- боковой карман
- аппликация логотипа ДО или СП согласно Рисунку 1 настоящего Альбома

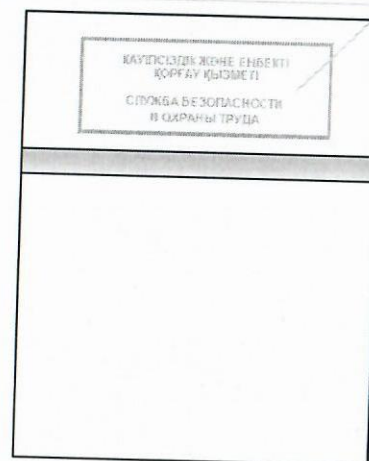
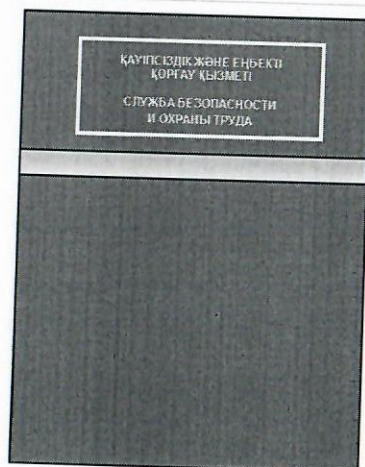


**Цвет костюма:** - для рабочего: серый с оранжевой отделкой; для инженерно-технического работника: серый с васильковой отделкой.

### ЖИЛЕТ ДЛЯ РАБОТНИКА СП по БиОТ, ОБЩЕСТВЕННОГО ИНСПЕКТОРА ПО ОХРАНЕ ТРУДА



- аппликация логотипа ДО
- вышивка логотипа Компании
- нагрудной карман правый с клапаном на пуговице
- СВП от 25 до 50 мм
- нагрудной карман левый с простроченным кармашком для карандаша или ручки
- карман с клапаном на пуговице правый
- карман без клапана левый (для переноски блокнота)
- замок-молния
- аппликация надпись УПРАВЛЕНИЕ или СЛУЖБА БЕЗОПАСНОСТИ И ОХРАНЫ ТРУДА



Цвет: ярко-зелёный



**КАСКА ЗАЩИТНАЯ (РАЗМЕЩЕНИЕ ЛОГОТИПА И СВЕТОВОЗВРАЩАЮЩИХ ПОЛОС). ЦВЕТОВАЯ МАРКИРОВКА КАСОК**



СВП не менее 20 мм  
 наклейка/стикер, лазерная  
 графировка логотипа Компании



**Каска защитная красного, оранжевого, коричневого цветов** - для мастеров, рабочих и обслуживающего персонала



**Каска защитная белого цвета** - для руководящего состава организаций и предприятий, начальников участков и цехов, инженерно-технических работников



**Каска защитная зеленого цвета** - для работников СП по БиОТ, общественных инспекторов по охране труда

**СПЕЦОДЕЖДА ДЛЯ ОТДЕЛЬНЫХ ВИДОВ РАБОТ**

№ п/п	Наименование спецодежды, спецобуви	ГОСТ, ТУ	Характеристика спецодежды и дополнительные требования	Профессия или должность
1	Костюмы мужские для защиты от кислот. Технические условия	ГОСТ 27652-88	<p>Костюм предназначен для производств, связанных с использованием кислоты.</p> <p>Состоит из куртки, брюк и берета. Куртка с центральной потайной застежкой, карманами в боковых швах и нагрудным накладным карманом. Брюки с накладными боковыми карманами.</p> <p>Ткань: сукно шинельное арт. С-8, 9404, шерсть - 90%, лавсан - 10%</p> <p>Цвет: серый</p> <p>Для защиты от кислот 80% концентрации.</p> <p>Костюм состоит из куртки, брюк и берета. Куртка с центральной потайной застежкой на пуговице. Воротник отложной. Втаченные рукава. Накладной нагрудный карман, два кармана в рельефных швах. Брюки прямого силуэта с притачным поясом и двумя боковыми карманами. Берет с эластичной тесьмой по нижнему срезу.</p> <p>Ткань: противокислотная С154 ЮГ, полиэфир - 100%</p> <p>Цвет: темно-синий, с васильковой отделкой.</p>	Аккумуляторщик
2	Костюм для сварщика	---	<p>Использовать при проведении сварочных и газорежущих работ.</p> <p>Костюм состоит из куртки и брюк.</p> <p>Требования прописаны в Стандарте по безопасности и охране труда АО «ЦАЭК» «Техническое описание, применяемых СИЗ и порядок обеспечения СИЗ работников».</p>	Газоэлектросварщик
3	Система стандартов безопасности труда. Костюмы мужские для защиты от повышенных температур. Технические условия	ГОСТ 12.4.045-87	Настоящий ГОСТ используется распространяется на мужские костюмы, состоящие из куртки и брюк, предназначены для защиты работающих от воздействия повышенных температур: теплового излучения, искр и брызг расплавленного металла от контакта с нагретыми поверхностями до 100 С от конвективной теплоты.	Костюмы мужские для защиты от повышенных температур.
4	Сигнальный жилет	ТУ 8577-002-00302907-2005	<p>Жилет прямого силуэта с центральной застежкой на липе или пуговице. СВП элементы на спинке и полочках.</p> <p>Ткань: полиэфир - 100%</p> <p>Цвет: ярко-оранжевый.</p>	Работники, занятые на маневровых работах, монтеры и мастера пути, электромеханики, дорожные рабочие, стропальщики



