

Утверждаю:
Генеральный директор
АО «Северо-Казахстанская Распределительная
Электросетевая Компания»



А.И. Чекулаев

2.1 Техническая спецификация закупаемых товаров (работ, услуг):

Номер закупок (конкурса):	2.7
Наименование закупок (конкурса) (наименование закупок товаров, работ, услуг в соответствии с наименованием закупки товаров, работ, услуг, указанным в Перечне):	Разработка проектно-сметной документации на строительство здания оперативно-диспетчерской службы по городу
Номер лота:	1
Наименование лота:	Разработка проектно-сметной документации на строительство здания оперативно-диспетчерской службы по городу
Описание лота:	Разработка проектно-сметной документации на строительство здания оперативно-диспетчерской службы по городу
Дополнительное описание лота:	Разработка проектно-сметной документации на строительство здания оперативно-диспетчерской службы по городу
Количество (объем) закупаемых товаров, работ, услуг:	1
Единица измерения:	Работа
Место поставки товаров, выполнения работ, предоставления услуг	г. Петропавловск
Срок поставки товара, выполнения работ, предоставления услуг:	с даты подписания договора до 31.10.2025г.
Описание и требуемые функциональные, технические, качественные и эксплуатационные характеристики закупаемых товаров работ, услуг:	<ol style="list-style-type: none"> 1. Проектно-сметную документацию выполнить в соответствии с требованиями СН РК 1.02-03-2022 «Порядок разработки, согласования, утверждения и состав проектной документации на строительство», а также технического задания (Приложение №1 к технической спецификации); 2. Проектирование необходимо вести на материалах откорректированной топографической съемки в М 1:500 и технического заключения об инженерно- геологических условиях; 3. Выполнить исполнительную геодезическую съемку фактического положения подземных инженерных сетей и/или зданий (сооружений); 4. Выполнение технического проекта; 5. Предусмотреть проектом перечень существующих строений и сооружений, подлежащих сносу (переносу), если таковые имеются; 6. Предусмотреть согласование с уполномоченным органом или получение соответствующего документа об отсутствии/сохранении и/или пересадке зеленых насаждений; 7. Предусмотреть оформление и согласование переноса подземных и надземных коммуникаций (если это необходимо); 8. На период СМР в ПСД предусмотреть мероприятия по ограждению строительного участка в соответствии со СН РК 1.03-00-2022, Правилами организации застройки и

прохождения разрешительных процедур в сфере строительства, утвержденными Приказом Министра национальной экономики РК от 30 ноября 2015 года №750;

9. При проектировании учитывать санитарные, противопожарные, экологические, строительные нормы и правила, действующие на территории РК.

10. При проектировании проездов и пешеходных путей необходимо учесть возможность проезда пожарных машин к объекту и доступ пожарных с автолестниц или автоподъемников в любое помещение согласно СН РК 3.01.01-2013;

11. Строительный (рабочий) проект согласовать с заинтересованными государственными учреждениями, а также организациями и лицами, чьи интересы затрагивают данный проект;

12. Все вопросы, возникающие при проектировании, согласовать с заказчиком;

13. Эскизный проект согласовать с главным архитектором города, района;

14. Проектом предусмотреть работы, в соответствии с требованиями технического задания (Приложение №1 к технической спецификации).


Потенциальный поставщик должен иметь лицензию на осуществление проектной деятельности любой категории.

В соответствии пп 1) п 129-1 Правил осуществления деятельности субъектами естественных монополий, утвержденных приказом Министра национальной экономики Республики Казахстан от 13 августа 2019 года №73, конкурс проводится среди отечественных товаропроизводителей.

Документом, подтверждающим производство товара, работы, услуги потенциальным поставщиком, находящемся в реестре отечественных производителей товаров, работ и услуг, является Индустриальный сертификат, выданный Национальной палатой предпринимателей Республики Казахстан.

Для подтверждения того, что потенциальный поставщик является отечественным товаропроизводителем в составе заявки необходимо предоставить копию Индустриального сертификата на закупаемый вид товаров, работ, услуг.

Председатель конкурсной комиссии

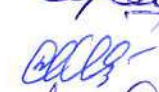

Липатова О.М.

Визы:

И.о. заместителя генерального директора по производству – главного инженера


Гаврилов С.М.

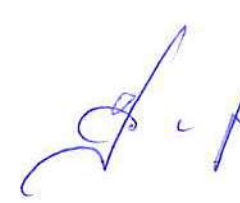
Начальник Управления реконструкции, модернизации и ремонтов


Швабауэр Д.А.

Начальник Ремонтного цеха


Курьянов А.А.

Начальник УГЭС


Курумбаев С.С.

ТЕХНИЧЕСКОЕ ЗАДАНИЕ

на разработку проектно-сметной документации на строительство здания оперативно-диспетчерской службы по городу

1. **Наименование объекта:** здание Оперативно-диспетчерской службы по городу
2. **Год ввода в эксплуатацию:** 2026 год
3. **Вид строительства:** строительство здания Оперативно-диспетчерской службы по городу
4. **Требования при разработке ПСД:**
 - 4.1 При проектировании определить оптимальные характеристики, размеры помещения диспетчерского пункта, в котором будет расположен комплекс диспетчерского управления, с учетом комфортной для наблюдения конфигурации мнемощита, количества размещаемого оборудования и рабочих мест.
 - 4.2. Предусмотреть технические требования и условия по подключению к сетям теплоснабжения, водоснабжения и канализации, электроснабжения.
 - 4.3. Предусмотреть увязку помещения диспетчерского зала с оборудованием мнемощита, видеозэкранов, кабельных каналов и прочее.
 - 4.4. Предусмотреть проектирование помещений для дежурного персонала, а именно: комнаты персонала оперативно-выездной бригады, комнаты хранения защитных средств и ТМЦ, кабинета начальника оперативно-диспетчерской службы, кабинета старшего диспетчера оперативно-диспетчерской службы и инженера по режимам и расчетам, санитарно-бытовые помещения.
5. **Основные характеристики проектируемого объекта:**

Одноэтажное здание, ориентировочный размер в плане – 15*34,8 м, высота внутренних помещений диспетчерского зала 5,0 м.

Показатель	Характеристики объекта
Фундамент	Устройство монолитного ж/б фундамента
Каркас	Каркас из металлических конструкций с антикоррозийной обработкой, цвет RAL-5002
Стены	Сэндвич-панели стеновые 100 мм, цвет RAL-9003
Перегородки	Сэндвич-панели стеновые 80 мм, цвет RAL-9003 либо ПВХ
Перекрытие	Сэндвич-панели кровельные 150 мм, цвет RAL-5002
Кровля	Четырехскатная
Пол	Бетонный, плитка керамическая
Двери	Алюминиевые и ПВХ, тамбур ПВХ конструкции
Окна	ПВХ двухкамерный, с поворотно-откидной фурнитурой, москитными сетками
Внутренняя/наружная отделка	Полимерно-окрашенный металлопрофиль

6. Основные технические решения:

- 6.1. Размеры помещений могут корректироваться, по согласованию в Заказчиком.
- 6.2. Предусмотреть устройство водостоков, отмостки здания, не менее двух входных тамбуров, расположение и количество окон и дверей, ворот секционного типа.
- 6.3. Предусмотреть электромонтажные работы: установка вводных щитков, электропроводки, розеток, выключателей; определить количество и размещение осветительных приборов (внутренних и наружных).
- 6.4. Сантехнические работы – устройство санузлов, душевой комнаты, умывальников, помещения для сушки спецодежды. Предусмотреть прокладку водопровода, отопления и канализации с подключением к сетям.
- 6.5. Предусмотреть систему вентиляции и кондиционирования воздуха, учесть требования к помещениям оборудованным ДГУ и автогаражей.
- 6.6. Предусмотреть пожарно-охранную сигнализацию.
- 6.7. Предусмотреть устройство жалюзи на окна, грязезащитные коврики на входные тамбуры, установку кухонного гарнитура в комнате приема пищи и отдыха.
- 6.8. Предусмотреть эскизный проект по комплектации, приобретению и расстановке мебели, бытовой техники – холодильник, СВЧ-печь, электроводонагреватель, чайник, электроплита, шкафы для спец одежды (не менее 20 шт).
- 6.9. Оформление цветовых решений в соответствии с брендбуком компании, предусмотреть вывески на помещения, логотипы внутри и снаружи здания.

7. Основные технико-экономические показатели объекта:

В рабочем проекте установить технико-экономические показатели в соответствии с СН РК 1.02-03-2022, СН РК 1.03-00-2022, СП РК 1.03-109-2016

- сметная стоимость строительства в базовых и текущих ценах, в т.ч. СМР;
- продолжительность строительства.

8. Требования к ПСД:

- 8.1. Проектно-сметную документацию выполнить в соответствии с требованиями СН РК 1.02-03-2022 «Порядок разработки, согласования, утверждения и состав проектной документации на строительство»; СН РК 1.03-00-2022, СП РК 1.03-109-2016;
- 8.2. Проектирование необходимо вести на материалах откорректированной топографической съемки в М 1:500 и технического заключения об инженерно- геологических условиях;
- 8.3. Выполнение технического проекта;
- 8.4. Предусмотреть проектом перечень существующих строений и сооружений, подлежащих сносу (переносу), если таковые имеются;
- 8.5. Предусмотреть согласование с уполномоченным органом или получение соответствующего документа об отсутствии/сохранению и/или пересадке зеленых насаждений;
- 8.6. Предусмотреть оформление и согласование переноса подземных и надземных коммуникаций (если это необходимо);
- 8.7. На период СМР в ПСД предусмотреть мероприятия по ограждению строительного участка в соответствии со СН РК 1.03-00-2022, Правилами организации застройки и прохождения разрешительных процедур в сфере строительства, утвержденными Приказом Министра национальной экономики РК от 30 ноября 2015 года №750;
- 8.8. При проектировании учитывать санитарные, противопожарные, экологические, строительные нормы и правила, действующие на территории РК.
- 8.9. При проектировании проездов и пешеходных путей необходимо учесть возможность проезда пожарных машин к объекту и доступ пожарных с автолестниц или автоподъемников в любое помещение согласно СН РК 3.01.01-2013;
- 8.10. Строительный (рабочий) проект согласовать с заинтересованными государственными учреждениями, а также организациями и лицами, чьи интересы затрагивают данный проект;
- 8.11. Все вопросы, возникающие при проектировании, согласовать с Заказчиком;
- 8.12. Эскизный проект согласовать с главным архитектором города, района.

Количество экземпляров проектной документации:

Завершенная проектная документация передается Заказчику проектной организацией - Генеральным проектировщиком в количестве не менее четырех экземпляров и на электронном носителе в формате PDF.

В состав выдаваемого проекта должна входить следующая документация:

- исполнительная геодезическая съемка фактического положения подземных инженерных сетей и/или зданий (сооружений);
- технический проект;

- паспорт рабочего проекта;
- энергетический паспорт объекта;
- общая пояснительная записка, включающая разделы:
- генеральный план и транспорт;
- технологические решения;
- архитектурно-строительные решения;
- инженерное оборудование, сети и системы;
- мероприятия по предупреждению чрезвычайных ситуаций;
- проект организации строительства;
- охрана окружающей природной среды;
- сметная документация;
- рабочие чертежи объекта строительства;
- сводная ведомость потребности основных строительных материалов, изделий, конструкций и оборудования;
- эскизный проект.

Визы:

Заместитель генерального директора по производству – главный инженер



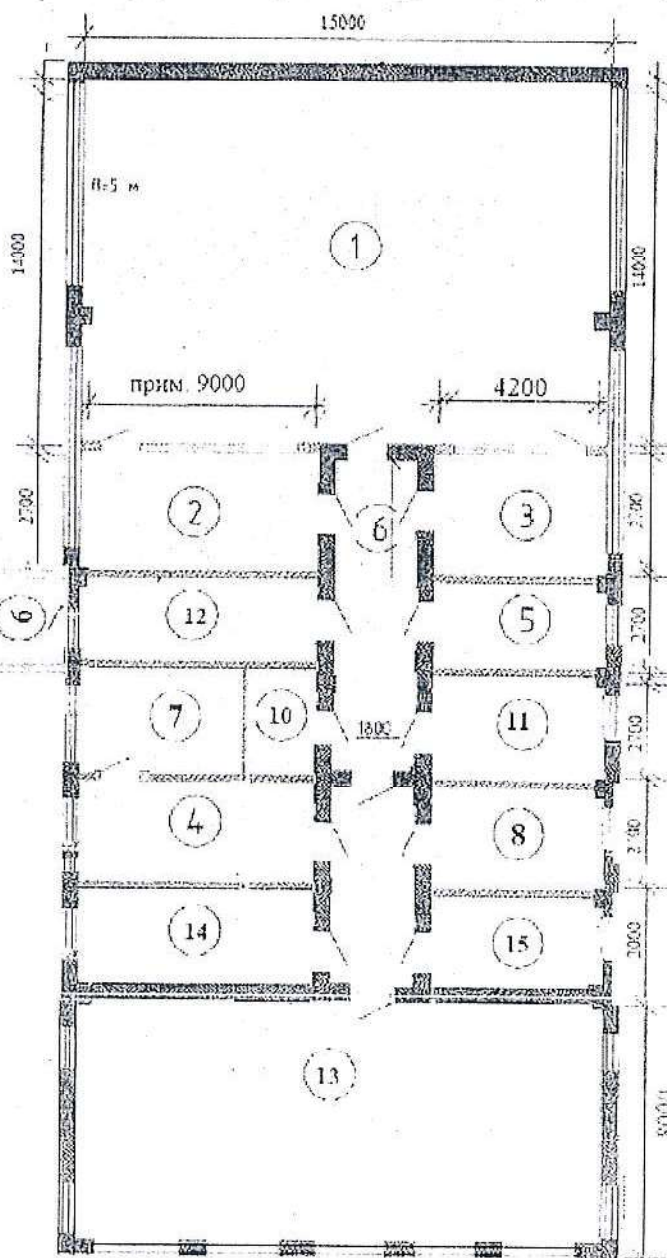
Елисеев А.В.

Начальник Управления реконструкции, модернизации и ремонтов



Швабауэр Д.А.

Оперативно-диспетчерской службы. (размеры даны ориентировочно)



Экспликация

№	Наименование помещения	Площадь, кв. м
1	Диспетчерский зал	180
2	Каб. ст. диспетчера и таскера по рейсам	11,3
3	Кабинет начальника	11,34
4	Кабинет персонала ОВБ	36
5	Комната приема пищи	16,8
6	Коридор	16,92
7	Санузел, душевая, умывальник	17,55
8	Комната инвентаря/сушильная	11,34
9	Тамбур ПВХ	4,5
10	Санузел, умывальник	6,78
11	Склад хранения ТМЦ	11,34
12	Тамбур-холл	24,3
13	Автогараж на 5 а/м УАЗ	120
14	Подсобное помещение	18
15	Помещение ДГУ	8,4

Примерный размер здания в плане 15*34,8 м