

БҰЙРЫҚ

19.03.2025

ПРИКАЗ

№ П-210

О проведении второго этапа двухэтапных процедур закупок

В соответствии с подпунктом 2) пункта 129-1 Правил осуществления деятельности субъектами естественной монополий, утвержденных приказом Министра национальной экономики Республики Казахстан от 13 августа 2019 №73, в связи с признанием не состоявшимися закупок среди потенциальных поставщиков, включенных в реестр отечественных производителей товаров, работ и услуг,

ПРИКАЗЫВАЮ:

1. Утвердить конкурсную документацию и провести второй этап двухэтапных процедур закупок способом конкурса в соответствии с настоящими Правилами:

1.1. Лот №1 – Элемент выкатной к ячейке К-47 с выключателем вакуумным TER_ISM15_LD_8 10-20/630А в количестве 12 шт.

1.2. Лот №2 – Элемент выкатной к ячейке К-47 с выключателем вакуумным TER_ISM15_LD_8 10-20/1000А в количестве 6 шт.

Срок проведения: 09:00 ч. «03» 04 2025 г.

2. Лесняк Е.И. – заведующий канцелярией:

2.1. Ознакомить весь состав конкурсной комиссии с данным приказом.

Срок исполнения: в течение 2 рабочих дней со дня выхода приказа

3. Контроль над исполнением приказа оставляю за собой.

И.о.Генерального директора



А.В. Елисеев

Визы:

Начальник управления материально-технического обеспечения Липатова О.М.

Начальник отдела договоров и организации тендеров Владимирова Е.В.

Исп.: Суркова Е.В.

Тел.: 32-25

Инд. 01-01

Разослано: ОМТС, ОДОТ АО «СКЭ», канцелярия.

БҰЙРЫҚ

19.03.2025

ПРИКАЗ

№ П-210

Екі кезеңдік сатып алу рәсімдерінің екінші кезеңін өткізу туралы

Қазақстан Республикасы Ұлттық экономика министрінің 2019 жылғы 13 тамыздағы №73 бұйрығымен бекітілген, Табиғи монополиялар субъектілерінің қызметін іске асыру ережелерінің 129-1т. 2) тармақшасына сәйкес, тауарлар, жұмыстар мен қызметтердің отандық өндірушілерінің тізіліміне енгізілген әлеуетті жеткізушілерінің арасында сатып алу өткізілмеді деп табылғанымен байланысты,

БҰЙЫРАМЫН:

1. Конкурстық құжаттама бекітілсін және осы Ережелерге сәйкес конкурс тәсілімен екі кезеңдік сатып алу рәсімінің екінші кезеңі өткізілсін:

1.1. Лот №1 – TER_ISM15_LD_8 10-20/630A Вакуумдық ауыстырып-қосқышы бар К-47 ұяшығына арналған шығару элементі 12 дана санында.

1.2. Лот №2 – TER_ISM15_LD_8 10-20/1000A Вакуумдық ауыстырып-қосқышы бар К-47 ұяшығына арналған шығару элементі 6 дана санында.

Өткізу мерзімі: 2025 жылғы « 03 » « 04 » сағат 09:00.

2. Лесняк Е.И. – кеңсе меңгерушісі:

2.1. Конкурстық комиссияның барлық құрамын осы бұйрықпен таныстырсын.

Орындау мерзімі: бұйрық шыққан күннен бастап 2 жұмыс күні ішінде.

3. Бұйрықтың орындалуын бақылауды өзіме қалдырамын.

Бас директор м.а.



А.В. Елисеев

Бұрыштамалар:

Материалдық-техникалық қамтамасыз ету басқармасының бастығы Липатова О.М.

Шарттар және тендер ұйымдастыру бөлімінің бастығы Владимиров Е.В.

Орынд.: Суркова Е.В.

Тел.: 32-25

Инд.: 01-01

Таратылды: МТЖБ, «СКЭ» АҚ ШТҰБ, кеңсе.

УТВЕРЖДАЮ
Генеральный директор
АО «Северо-Казахстанская
Распределительная Электросетевая
Компания»



Чекулаев А.И.

Типовая форма конкурсной документации,
предоставляемой субъектом естественной монополии потенциальным поставщикам с целью
предоставления информации об условиях и порядке проведения конкурса –
«Элемент выкатной к ячейке К-47 с выключателем вакуумным»

г. Петропавловск, 2025г.

Утверждена
приказом Генерального директора
АО «Северо-Казахстанская
Распределительная Электросетевая
Компания»
от «19» 03 2025г. № П-210

КОНКУРСНАЯ ДОКУМЕНТАЦИЯ

Настоящая конкурсная документация разработана в соответствии с Законом Республики Казахстан от 27 декабря 2018 года «О естественных монополиях», главой 5 Правил осуществления деятельности субъектами естественных монополий, утвержденных приказом Министра национальной экономики Республики Казахстан от 13 августа 2019 года №73, с целью предоставления потенциальным поставщикам информации об условиях и порядке проведения конкурса.

Конкурсная документация содержит следующие сведения:

1. объявление о проведении конкурса по форме 1 согласно приложению 3 к Правилам;
2. техническую спецификацию закупаемых товаров, работ и услуг по форме 2, согласно приложению 3 к Правилам;
3. проект Договора

Порядок проведения конкурса определен пп. 129 - 165 параграфа 6 «Закупки, осуществляемые посредством портала» главы 5 «Порядок проведения закупок субъектами естественных монополий» Правил.

1. Объявление о проведении тендера (конкурса)

АО «Северо-Казахстанская Распределительная Электросетевая Компания» объявляет о проведении тендера (конкурса).

Наименование закупок (тендера, конкурса) (наименование закупок товаров, работ, услуг в соответствии с наименованием закупок товаров, работ, услуг, указанным в Перечне):

- Элемент выкатной к ячейке К-47 с выключателем вакуумным TER_ISM15_LD_8 10-20/630A
- Элемент выкатной к ячейке К-47 с выключателем вакуумным TER_ISM15_LD_8 10-20/1000A

Наименования лотов:

Лот №1 – Элемент выкатной к ячейке К-47 с выключателем вакуумным TER_ISM15_LD_8 10-20/630A в количестве 12 шт.

Цена за единицу, без учета налога на добавленную стоимость, закупаемых товаров по лоту, с учетом всех расходов, в том числе на транспортировку и страхование, уплату таможенных пошлин, налогов, сборов и другое: **3 339 600,00 (три миллиона триста тридцать девять тысяч шестьсот, 00/100) тенге за 1 шт.**

Общая сумма в тенге, без учета налога на добавленную стоимость, выделенная на закупку товаров по лоту, с учетом всех расходов, в том числе на транспортировку и страхование, уплату таможенных пошлин, налогов, сборов и другое: **40 075 200,00 (сорок миллионов семьдесят пять тысяч двести, 00/100) тенге.**

Условия платежа: Оплата за поставленный товар осуществляется путем перечисления денежных средств на расчетный счет Поставщика на основании выставленного электронного счета-фактуры в течение 30 календарных дней после полной поставки товара на склад Покупателя и подписания акта входного контроля без замечаний.

Лот №2 – Элемент выкатной к ячейке К-47 с выключателем вакуумным TER_ISM15_LD_8 10-20/1000A в количестве 6 шт.

Цена за единицу, без учета налога на добавленную стоимость, закупаемых товаров по лоту, с учетом всех расходов, в том числе на транспортировку и страхование, уплату таможенных пошлин, налогов, сборов и другое: **3 536 500,00 (три миллиона пятьсот тридцать шесть тысяч пятьсот, 00/100) тенге за 1 шт.**

Общая сумма в тенге, без учета налога на добавленную стоимость, выделенная на закупку товаров по лоту, с учетом всех расходов, в том числе на транспортировку и страхование, уплату таможенных пошлин, налогов, сборов и другое: **21 219 000,00 (двадцать один миллион двести девятнадцать тысяч, 00/100) тенге.**

Условия платежа: Оплата за поставленный товар осуществляется путем перечисления денежных средств на расчетный счет Поставщика на основании выставленного электронного счета-фактуры в течение 30 календарных дней после полной поставки товара на склад Покупателя и подписания акта входного контроля без замечаний.

Порядок, размер, форма, сроки, банковские реквизиты для внесения обеспечения тендерной (конкурсной) заявки:

Потенциальный поставщик при представлении конкурсной заявки одновременно вносит гарантийное обеспечение в размере одного процента от стоимости закупаемых товаров, работ, услуг, предложенной в его конкурсной заявке на расчетный счет АО «Северо-Казахстанская Распределительная Электросетевая Компания» БИН 990140000196, ИИК KZ716010251000055213 в АО «Народный Банк Казахстана» г. Петропавловск БИК HSBKKZKX, Кбе 17. В назначении платежа указывается: «Гарантийный взнос за участие в конкурсе «Элемент выкатной к ячейке К-47 с выключателем вакуумным», по лоту № _____ (указать номер и наименование лота)».

Обеспечение конкурсной заявки представляется в одном из следующих видов:

1) залога денег путем их внесения потенциальным поставщиком на банковский счет субъекта естественной монополии.

2) банковской гарантии.

Срок действия обеспечения конкурсной заявки не может быть менее срока действия самой конкурсной заявки.

Потенциальные поставщики не вносят обеспечение конкурсной заявки, если:

1) являются субъектами малого предпринимательства и объем предлагаемых ими товаров, работ, услуг в стоимостном выражении в целом, по конкурсу не превышает шестистычекратного размера месячного расчетного показателя;

2) являются организациями, создаваемыми общественными объединениями лиц с инвалидностью Республики Казахстан, производящими товары, работы, услуги и объем предлагаемых ими товаров, работ, услуг в стоимостном выражении по конкурсу не превышает восемнадцатистычекратного размера месячного расчетного показателя.

Тендерные (конкурсные) заявки потенциальных поставщиков принимаются в срок до 09 часов 00 минут «03» 04 2025 года, по адресу _____, кабинет № _____ на электронной торговой площадке <https://eurasiantech-tender.kz>.

Конверты с тендерными (конкурсными) заявками вскрываются в 09 часов 00 минут «03» 04 2025 года, по адресу _____, кабинет № _____ на электронной торговой площадке <https://eurasiantech-tender.kz>.

Тендерная (конкурсная) заявка, договор о закупках составляются на русском языке. В соответствии с законодательством Республики Казахстан о языках, в случае составления заявки/договора на государственном языке одновременно предоставляется перевод на русский язык.

Полное наименование, почтовый и электронный адреса субъекта естественной монополии:

АО «Северо-Казахстанская Распределительная Электросетевая Компания», КБЕ 17, БИН 990140000196. Почтовый адрес: 150 009, РК, СКО, г. Петропавловск, ул. А. Шажимбаева, 144, info@sevkazenergo.kz.

Секретарь тендерной (конкурсной) комиссии:

Суркова Елена Викторовна, ведущий специалист по договорной деятельности отдела договоров и организации тендеров, телефон 8-7152-31-43-55, info@sevkazenergo.kz.

Приложение:

1. Техническая спецификация закупаемых товаров.
2. Проект договора.

Генеральный директор



А.И. Чекулаев

УТВЕРЖДАЮ:
Генеральный директор
АО «Северо-Казахстанская
Распределительная Электросетевая
Компания»

А.И. Чекулаев

2.1 Техническая спецификация закупаемых товаров (работ, услуг) к лоту №1

Номер закупок (конкурса):	1.89
Наименование закупок (конкурса) (наименование закупок товаров, соответствии с наименованием закупки товаров, указанным в Перечне):	Элемент выкатной к ячейке К-47 с выключателем вакуумным TER_ISM15_LD_8 10-20/630A
Номер лота:	1
Наименование лота:	Элемент выкатной к ячейке К-47 с выключателем вакуумным TER_ISM15_LD_8 10-20/630A
Описание лота:	Элемент выкатной к ячейке К-47 с выключателем вакуумным TER_ISM15_LD_8 10-20/630A
Дополнительное описание лота:	Элемент выкатной к ячейке К-47 с выключателем вакуумным TER_ISM15_LD_8 10-20/630A
Количество (объем) закупаемых товаров:	12
Единица измерения:	шт.
Место поставки товара:	РК, СКО, г. Петропавловск, ул. Аягана Шажимбаева, 144
Срок поставки товара:	в течение 125 календарных дней с даты подписания договора, но не позднее 31.12.2025г.
Описание и требуемые функциональные, технические, качественные и эксплуатационные характеристики закупаемых товаров:	<p>Элемент выкатной к ячейке К-47 с выключателем вакуумным TER_ISM15_LD_8 10-20/630A.</p> <p>Описание и требуемые функциональные, технические, качественные и эксплуатационные характеристики указаны в приложении №1 к технической спецификации 2.1).</p> <p>Для подтверждения соответствия закупаемого товара требованиям технической спецификации необходимо предоставить документ, отражающий свойства и характеристики товара.</p> <p>Гарантийный срок на Товар устанавливается 36 месяцев с даты поставки Товара на склад покупателя.</p>

Председатель конкурсной комиссии

Липатова О.М.

Визы:

Заместитель генерального директора по производству - Главный инженер Елисеев А.В.

Начальник службы ПС Запорощенко П.П.

Начальник СРЗАИ Вернер А.В.

Начальник ОМТС Кузьмин С.В.

**Техническое задание на поставку вакуумных выключателей 10 кВ
для ПС «Николаевка», ПС «Ново-Михайловка»**

Вакуумный силовой выключатель на базе выкатного элемента (ВЭ) заводского исполнения в комплекте с коммутационным модулем, модулем управления, комплектом ошиновки главной цепи с разъёмными контактами, комплектом жгутов, комплектом разъёмов вторичных соединений и комплектом ограничителей перенапряжения. Предназначен для замены старых, выработавших свой ресурс, ВЭ в распределительных устройствах, в сетях с номинальным напряжением 10 кВ трехфазного переменного тока частотой 50 Гц, номинальными токами 630 А для отходящих линий и 1000 А для вводных и секционных ячеек, номинальными токами отключения до 20 кА, для систем с изолированной, компенсированной, заземленной через резистор или дугогасительный реактор нейтралью.

Выкатной элемент поставляется полностью готовым к эксплуатации с установленным вакуумным выключателем, смонтированной ошиновкой, контактами главных, вторичных цепей, системой блокировок под конкретный тип ячейки и микропроцессорным терминалом защит.

Выкатной элемент поставляется с ограничителями перенапряжений нелинейными (ОПН), за исключением ВЭ, который будет установлен в секционную ячейку.

Комплектов, предназначенных для ячеек отходящих линий – 12 шт.

Комплектов, предназначенных для вводных ячеек – 4 шт.

Комплектов, предназначенных для секционных ячеек – 2 шт.

1. Параметры ячейки:

1.1. Тип ячейки – К-47;

1.2. Номинальный ток главных цепей, А – 630 для отходящих линий и 1000 для вводных и секционных ячеек;

1.3. Номинальное напряжение, кВ – 10.

2. Параметры выключателя отходящей линии:

2.1. Тип привода – Электромагнитный;

2.2. Номинальное напряжение, кВ – 10;

2.3. Номинальная частота, Гц – 50;

2.4. Номинальный ток, А – 630 для отходящих линий и 1000 для вводных и секционных ячеек;

2.5. Номинальный ток отключения, кА – 20;

2.6. Ток термической стойкости, кА – 20;

2.7. Время термической стойкости, с – 3;

2.8. Ток электродинамической стойкости, кА – 51;

2.9. Нормированное содержание апериодической составляющей, % – 80;

2.10. Механический ресурс, циклов «ВО» – 50 000;

2.11. Коммутационный ресурс, циклов «ВО»:

- при номинальном токе – 50 000;

- при номинальном токе отключения, «О» – 110;

- при номинальном токе отключения, «ВО» – 110;

2.12. Собственное время отключения, не более, мс – 48;

2.13. Полное время отключения, не более, мс – 58;

2.14. Собственное время включения, не более, мс – 65;

2.15. Кол-во вспомогательных блок-контактов – 6НР+6НЗ;

2.16. Привод выключателя не должен требовать обогрева.

2.17. Вакуумный выключатель должен отвечать требованиям ГОСТ Р 52565-2006 (согласно Приказу и.о. Министра энергетики Республики Казахстан от 6 января 2017 года № 2. Зарегистрирован в Министерстве юстиции Республики Казахстан 27 апреля 2017 года № 15045), ГОСТ 1516.3-96.

3. Условия эксплуатации:

3.1. Климатическое исполнение и категория размещения – У2;

3.2. Температура окружающего воздуха, °С:

- верхнее рабочее значение – +55;

- нижнее рабочее значение – -45;

- 3.3. Стойкость к механическим внешним воздействиям, группа по ГОСТ 17516.1 – М6;
- 3.4. Тип атмосферы – II (промышленная);
- 3.5. Наибольшая высота эксплуатации над уровнем моря, м – 1000;
- 3.6. Срок службы выключателя и модуля управления, лет – 30;
- 3.7. Гарантийный срок выключателя и модуля управления, лет – 30;
- 3.8. Допустимый диапазон напряжения оперативного питания постоянный/переменный ток – 85.....265В.

4. Сервис:

- 4.1. Наличие официального представителя завода-производителя в Республике Казахстан – да.

5. Прочее:

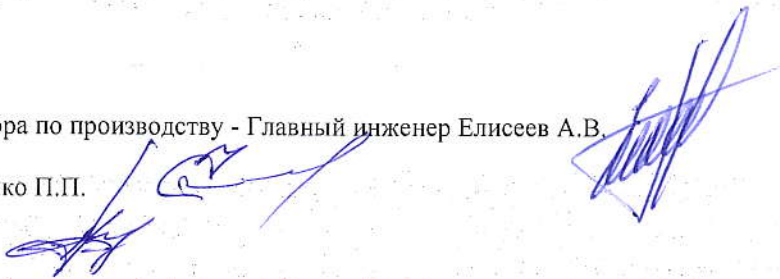
- 5.1. Применяемое оборудование должно быть новым, не ранее 2024 года выпуска;
- 5.2. Предлагаемое к применению оборудование должно иметь разрешение на применение технического оборудования на территории РК, на опасных производственных объектах (к конкурсной документации приложить копию документа);
- 5.3. Предоставить титульные листы и заключения протокола испытаний от независимых центров для подтверждения заявленных технических характеристик. По требованию предоставить полнотекстовый протокол испытаний.

Визы:

Заместитель генерального директора по производству - Главный инженер Елисеев А.В.

Начальник службы ПС Запорощенко П.П.

Начальник СРЗАИ Вернер А.В.



Опросный лист для заказа выключателей ВВ/TEL (ретрофит)

1. Вакуумный выключатель:

Номинальное напряжение	3 кВ	<input checked="" type="checkbox"/> 10 кВ	20 кВ	
	6 кВ	15,75 кВ	другое – ____ кВ	
Номинальный ток отключения	16 кА	<input checked="" type="checkbox"/> 20 кА	25 кА	31,5 кА
Номинальный ток	800 А	<input checked="" type="checkbox"/> 1000 А	1600 А	2000 А

Тип выключателя:

ISM15_LD8 (до 1000А)	__ 9 __ шт.	Отходящая линия	__ 6 __ шт.
ISM15_Shell2 (до 2000А)	__ __ шт.	Ввод	__ 2 __ шт.
ISM15_LD2 (до 1000А, частые коммутации, ресурс 150 000 циклов ВО)	__ __ шт.	Секционный	__ 1 __ шт.

2. Для модернизации шкафа типа:

(выбрать из списка или указать другой)

KMB	K-XI	KM-1M	ST-7	KBC-09
K-204ЭП	K-XII	KM-1Ф	RSW 10/I	ЛП-318
KPY2-10	K-XIII	MC set	МКФН	КП-03
KPY2-10Э/Э	КОФ-120	2KBЭ-6	КСО из камня	КСО-2200
K3-02	ЯКНО	KPYH-6(10)ЛМ	КСО-266	МКФВ
K2-03	K-XXVI	KP-10/500	КСО-272	KPH-10-Y1
K-II	K-104	KP-10Y4	КСО-285	KPH-II-10
K-XI	K-104M	KPYЭ-10B	КСО-292	KPH-III-10
K-63	K-37	KЭ-10	КСО-2	KPH-IV
K-IIy	<input checked="" type="checkbox"/> K-47	CSIM 1-10/250	КСО-2y	FC-500 AI (выкатной элемент)
K-IIIy	K-49	CSIM 1-10/350	КСО-2ум	FB-500 AI (выкатной элемент)
K-IV	K-59	CSIM 1-12/16	КСО-2умз	
K-VI	K-63	CSIM 1-12/31,5*	Ш-164	
K-VIy	KM-1	CSIM 1-12/25	Д-13Б	

Другой тип: _____

На номинальный ток	630 А	__ 6 __ шт.	1000 А	__ 3 __ шт.	2000 А	__ __ шт.
	800 А	__ __ шт.	1600 А	__ __ шт.	другой	__ А __ шт.

3. Тип заменяемого выключателя:

(выбрать из списка или указать другой)

ВК-10	ЗАН	Б-200	ВБМЭ	ВЭМ-6Э-1000	SCI 1-10/630/250
ВКЭ-10	ВЭ-6	VD-4	BP1	ВЭМ-10Э-1000	SCI 4-12/20/800
ВМПП-10	ВЭ-10	Evolis	ВБЧЭ	ВБЧ-СЭ-10-1000	SCI 4-12/25/800
ВМП-10К	ВВТП-10	ВБЭ	ВВТЭ-М	AK 10/800/20	SCI 4-12/31,5/800
ВМП-10П	ВМ-10	ВБЭМ	ВБСК	HF 515-10V	ВВУ-СЭЩ
ВМПЭ-10	ВБУ-10	ВБМ-10	ВВЭ-М	SCI 1-10/630/350MAA	ВВМ-СЭЩ
ВМГ-133	ВБТЭ-М	ВБП-10	ВБКЭ	SCI 1-10/350/250MAA	ВВ/TEL

Другой тип: _____

4. Тип привода заменяемого выключателя:

(выбрать из списка или указать другой)

ПЭГ-7Т	ПП-67	ППМ-61	ПРБА	ППО-10	ПС-10	Встроенный привод
ПЭГ-8	ПП-61	ПЭ-11	ПЭВ-11	ППВ	ППМ-10	

*Для CSIM-4-12/31,5 необходимо также указать положение педали расфиксации: а) слева; б) справа.

Другой тип: _____

5. **Втычные контакты главных цепей КРУ:**

(контакты Ø24 мм – на I_{о.ном} не более 20 кА, I_{ном} не более 1000 А, Ø36 мм – на 31,5 кА, 1600 А)

Контакты типа «тюльпан»:

☒ 5КИ.551.416 (Ø24 мм)
На отходящих линиях

☒ 5КИ.551.379 (Ø36 мм)
На секционной и вводных

КР/TEL (Ø24 мм)

КР/TEL (Ø36 мм)

*Примечания:

а. Контакты 5КИ.551.416 (Ø24 мм) применяются на номинальные токи не более 800 А.

б. Контакты КР/TEL (Ø24 мм) не применяются в шкафах типа КМ-1, КМ-1М, КМВ.

в. Контакты КР/TEL (Ø36 мм) не применяются в шкафах типа К-47, К-49, К-59.

другой тип контактов («крокодил» или «лодочка»): _____

без контактов

(указывается номинал и количество)

6. **Типы разъёмов вспомогательных цепей КРУ (указать требование):**

2РТТ 48

☒ СШР 48

HARTING HAN K8/24

HARTING HAN 24DD

другой тип разъёмов: _____

7. **Оперативное питание:**

Род оперативного тока:

постоянный

☒ переменный

выпрямленный

Напряжение оперативного питания:

~ 100 В

~ 127 В

☒ ~ 220 В

= 110 В

= 220 В

другое _____ В

8. **Блок управления:**

☒ TER_CM_16 (с питанием от токовых цепей) _____ 9 шт.

TER_CM_16 (без токовых цепей) _____ шт.

9. **Требование к РЗиА:**

☒ новый микропроцессорный терминал: тип МПЗ - РС83 – А2.0

Конфигурация (функции) - 25212151131

☐ Электромеханика: Существующая (произвести привязку к существующей защите РЗиА) ☐
Замена электромеханических реле: _____

10. **Способ подключения трансформаторов собственных нужд:**

(заполняется при использовании переменного или выпрямленного оперативного тока)

☒ до вводного выключателя ☐ к сборным шинам

11. **Дистанционное управление ВВ/TEL:**

*** (обязательный пункт для заполнения)

☐ Дистанционное (от диспетчера по токовым цепям) ☒ местное (от ключа)

12. **Механизм доводки (для ВЭ КРУ)**

☐ - с червячным редуктором
☒ V - со стопором

13. **Наличие ограничителей перенапряжений:**

☒ да ☐ нет

14. **Сведения о доставке:**

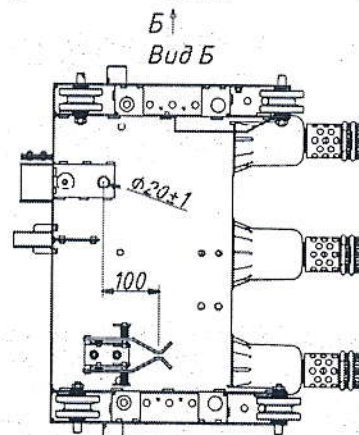
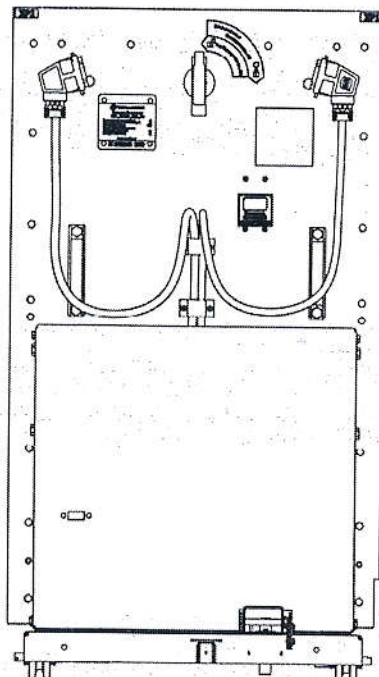
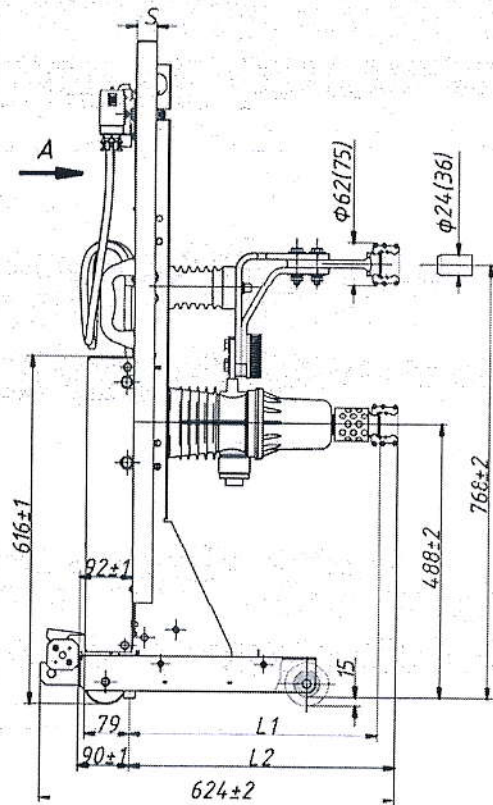
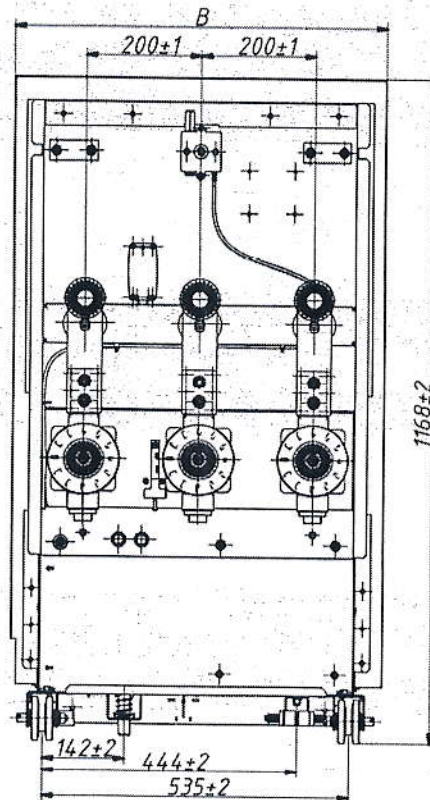
☒ доставка Поставщика до (указать адрес): _____ самовывоз

15. **Сведения о монтаже:**

монтаж «под ключ»
шеф-монтаж

монтаж _____ присоединений Поставщиком
☒ монтаж силами Заказчика

Диаметр контактов на вводных и секционных ячейках: 36 мм
Диаметр контактов на отходящих линиях: 24 мм



B, мм	L1, мм	L2, мм	S, мм	Тип КРУ(КРУН)
650±1	436±2	470±2	35	К-47(СЭЩ), К-49(СЭЩ), К-59(СЭЩ), К-104, К-204ЭП, КРУН-6(10)/Л(М), КМ-1Ф(ЗЗВА), КМ-1Ф(ЛЭМЗ)
650±1	436±2	470±2	15	КМ-1, КМ-1М, КМВ КРУН-6(10)/ЛЗЗ
650±1	379±2	413±2	35	СЛ 10/250
640±1	436±2	470±2	35	К-104(МЭЩ)

Визы:

Заместитель генерального директора по производству - Главный инженер Елисеев А.В.

Начальник службы ПС Запорощенко П.П.

Начальник СРЗАИ Вернер А.В.

УТВЕРЖДАЮ
Генеральный директор
АО «Северо-Казахстанская
Распределительная Электросетевая
Компания»

А.И. Чекулаев

2.2 Техническая спецификация закупаемых товаров (работ, услуг) к лоту №2

Номер закупок (конкурса):	1.90
Наименование закупок (конкурса) (наименование закупок товаров, работ, услуг в соответствии с наименованием закупки товаров, работ, услуг, указанным в Перечне):	Элемент выкатной к ячейке К-47 с выключателем вакуумным TER_ISM15_LD_8 10-20/1000A
Номер лота:	2
Наименование лота:	Элемент выкатной к ячейке К-47 с выключателем вакуумным TER_ISM15_LD_8 10-20/1000A
Описание лота:	Элемент выкатной к ячейке К-47 с выключателем вакуумным TER_ISM15_LD_8 10-20/1000A
Дополнительное описание лота:	Элемент выкатной к ячейке К-47 с выключателем вакуумным TER_ISM15_LD_8 10-20/1000A
Количество (объем) закупаемых товаров, работ, услуг:	6
Единица измерения:	шт.
Место поставки товаров, выполнения работ, предоставления услуг	РК, СКО, г. Петропавловск, ул. Аягана Шажимбаева, 144
Срок поставки товара, выполнения работ, предоставления услуг:	в течение 125 календарных дней с даты подписания договора, но не позднее 31.12.2025г.
Описание и требуемые функциональные, технические, качественные и эксплуатационные характеристики закупаемых товаров:	<p>Элемент выкатной к ячейке К-47 с выключателем вакуумным TER_ISM15_LD_8 10-20/1000A.</p> <p>Описание и требуемые функциональные, технические, качественные и эксплуатационные характеристики указаны в приложении №1 к технической спецификации 2.2).</p> <p>Для подтверждения соответствия закупаемого товара требованиям технической спецификации необходимо предоставить документ, отражающий свойства и характеристики товара.</p> <p>Гарантийный срок на Товар устанавливается 36 месяцев с даты поставки Товара на склад покупателя.</p>

Председатель конкурсной комиссии

Липатова О.М.

Визы:

Заместитель генерального директора по производству - Главный инженер Елисеев А.В.

Начальник службы ПС Запорощенко П.П.

Начальник СРЗАИ Вернер А.В.

Начальник ОМТС Кузьмин С.В.

Техническое задание на поставку вакуумных выключателей 10 кВ для ПС «Николаевка», ПС «Ново-Михайловка»

Вакуумный силовой выключатель на базе выкатного элемента (ВЭ) заводского исполнения в комплекте с коммутационным модулем, модулем управления, комплектом ошиновки главной цепи с разъёмными контактами, комплектом жгутов, комплектом разъёмов вторичных соединений и комплектом ограничителей перенапряжения. Предназначен для замены старых, выработавших свой ресурс, ВЭ в распределительных устройствах, в сетях с номинальным напряжением 10 кВ трехфазного переменного тока частотой 50 Гц, номинальными токами 630 А для отходящих линий и 1000 А для вводных и секционных ячеек, номинальными токами отключения до 20 кА, для систем с изолированной, компенсированной, заземленной через резистор или дугогасительный реактор нейтралью.

Выкатной элемент поставляется полностью готовым к эксплуатации с установленным вакуумным выключателем, смонтированной ошиновкой, контактами главных, вторичных цепей, системой блокировок под конкретный тип ячейки и микропроцессорным терминалом защит.

Выкатной элемент поставляется с ограничителями перенапряжений нелинейными (ОПН), за исключением ВЭ, который будет установлен в секционную ячейку.

Комплектов, предназначенных для ячеек отходящих линий – 12 шт.

Комплектов, предназначенных для вводных ячеек – 4 шт.

Комплектов, предназначенных для секционных ячеек – 2 шт.

1. Параметры ячейки:

1.1. Тип ячейки – К-47;

1.2. Номинальный ток главных цепей, А – 630 для отходящих линий и 1000 для вводных и секционных ячеек;

1.3. Номинальное напряжение, кВ – 10.

2. Параметры выключателя отходящей линии:

2.1. Тип привода – Электромагнитный;

2.2. Номинальное напряжение, кВ – 10;

2.3. Номинальная частота, Гц – 50;

2.4. Номинальный ток, А – 630 для отходящих линий и 1000 для вводных и секционных ячеек;

2.5. Номинальный ток отключения, кА – 20;

2.6. Ток термической стойкости, кА – 20;

2.7. Время термической стойкости, с – 3;

2.8. Ток электродинамической стойкости, кА – 51;

2.9. Нормированное содержание аperiodической составляющей, % – 80;

2.10. Механический ресурс, циклов «ВО» – 50 000;

2.11. Коммутационный ресурс, циклов «ВО»:

- при номинальном токе – 50 000;

- при номинальном токе отключения, «О» – 110;

- при номинальном токе отключения, «ВО» – 110;

2.12. Собственное время отключения, не более, мс – 48;

2.13. Полное время отключения, не более, мс – 58;

2.14. Собственное время включения, не более, мс – 65;

2.15. Кол-во вспомогательных блок-контактов – 6НР+6НЗ;

2.16. Привод выключателя не должен требовать обогрева.

2.17. Вакуумный выключатель должен отвечать требованиям ГОСТ Р 52565-2006 (согласно Приказу и.о. Министра энергетики Республики Казахстан от 6 января 2017 года № 2. Зарегистрирован в Министерстве юстиции Республики Казахстан 27 апреля 2017 года № 15045), ГОСТ 1516.3-96.

3. Условия эксплуатации:

3.1. Климатическое исполнение и категория размещения – У2;

3.2. Температура окружающего воздуха, °С:

- верхнее рабочее значение – +55;

- нижнее рабочее значение – -45;

- 3.3. Стойкость к механическим внешним воздействиям, группа по ГОСТ 17516.1 – М6;
- 3.4. Тип атмосферы – II (промышленная);
- 3.5. Наибольшая высота эксплуатации над уровнем моря, м – 1000;
- 3.6. Срок службы выключателя и модуля управления, лет – 30;
- 3.7. Гарантийный срок выключателя и модуля управления, лет – 30;
- 3.8. Допустимый диапазон напряжения оперативного питания постоянный/переменный ток – 85.....265В.

4. Сервис:

- 4.1. Наличие официального представителя завода-производителя в Республике Казахстан – да.

5. Прочее:

- 5.1. Применяемое оборудование должно быть новым, не ранее 2024 года выпуска;

5.2. Предлагаемое к применению оборудование должно иметь разрешение на применение технического оборудования на территории РК, на опасных производственных объектах (к конкурсной документации приложить копию документа);

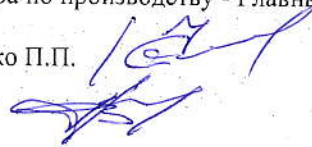
5.3. Предоставить титульные листы и заключения протокола испытаний от независимых центров для подтверждения заявленных технических характеристик. По требованию предоставить полнотекстовый протокол испытаний.

Визы:

Заместитель генерального директора по производству - Главный инженер Елисеев А.В.

Начальник службы ПС Запорощенко П.П.

Начальник СРЗАИ Вернер А.В.



Опросный лист для заказа выключателей ВВ/TEL (ретрофит)

1. Вакуумный выключатель:

Номинальное напряжение	3 кВ	<input checked="" type="checkbox"/> 10 кВ	20 кВ	
	6 кВ	15,75 кВ	другое – _____ кВ	
Номинальный ток отключения	16 кА	<input checked="" type="checkbox"/> 20 кА	25 кА	31,5 кА
Номинальный ток	800 А	<input checked="" type="checkbox"/> 1000 А	1600 А	2000 А

Тип выключателя:

ISM15_LD8 (до 1000А)	<u> 9 </u> шт.	Отходящая линия	<u> 6 </u> шт.
ISM15_Shell2 (до 2000А)	<u> </u> шт.	Ввод	<u> 2 </u> шт.
ISM15_LD2 (до 1000А, частые коммутации, ресурс 150 000 циклов ВО)	<u> </u> шт.	Секционный	<u> 1 </u> шт.

2. Для модернизации шкафа типа:

(выбрать из списка или указать другой)

КМВ	К-XI	КМ-1М	ST-7	КВС-09
К-204ЭП	К-XII	КМ-1Ф	RSW 10/И	ЛП-318
КРУ2-10	К-XIII	MC set	МКФН	КП-03
КРУ2-10Э/Э	КОФ-120	2КВЭ-6	КСО из камня	КСО-2200
К3-02	ЯКНО	КРУН-6(10)ЛМ	КСО-266	МКФВ
К2-03	К-XXVI	КР-10/500	КСО-272	КРН-10-У1
К-II	К-104	КР-10У4	КСО-285	КРН-II-10
К-XI	К-104М	КРУЭ-10В	КСО-292	КРН-III-10
К-63	К-37	КЭ-10	КСО-2	КРН-IV
К-IIy	<input checked="" type="checkbox"/> К-47	CSIM 1-10/250	КСО-2у	FC-500 AI (выкатной элемент)
К-IIIy	К-49	CSIM 1-10/350	КСО-2ум	FB-500 AI (выкатной элемент)
К-IV	К-59	CSIM 1-12/16	КСО-2умз	
К-VI	К-63	CSIM 1-12/31,5*	Ш-164	
К-VIy	КМ-1	CSIM 1-12/25	Д-13Б	

Другой тип: _____

На номинальный ток	630 А	<u> 6 </u> шт.	1000 А	<u> 3 </u> шт.	2000 А	<u> </u> шт.
	800 А	<u> </u> шт.	1600 А	<u> </u> шт.	другой	<u> </u> А <u> </u> шт.

3. Тип заменяемого выключателя:

(выбрать из списка или указать другой)

ВК-10	ЗАН	Б-200	ВБМЭ	ВЭМ-6Э-1000	SCI 1-10/630/250
ВКЭ-10	ВЭ-6	VD-4	ВР1	ВЭМ-10Э-1000	SCI 4-12/20/800
ВМПП-10	ВЭ-10	Evolis	ВБЧЭ	ВБЧ-СЭ-10-1000	SCI 4-12/25/800
ВМП-10К	ВВТП-10	ВБЭ	ВВТЭ-М	AK 10/800/20	SCI 4-12/31,5/800
ВМП-10П	ВМ-10	ВБЭМ	ВБСК	HF 515-10V	ВВУ-СЭЩ
ВМПЭ-10	ВБУ-10	ВБМ-10	ВВЭ-М	SCI 1-10/630/350MAA	ВВМ-СЭЩ
ВМГ-133	ВБТЭ-М	ВБП-10	ВБКЭ	SCI 1-10/350/250MAA	ВВ/TEL

Другой тип: _____

4. Тип привода заменяемого выключателя:

(выбрать из списка или указать другой)

ПЭГ-7Т	ПП-67	ППМ-61	ПРБА	ППО-10	ПС-10	<input checked="" type="checkbox"/> Встроенный привод
ПЭГ-8	ПП-61	ПЭ-11	ПЭВ-11	ППВ	ППМ-10	

*Для CSIM-4-12/31,5 необходимо также указать положение педали расфиксации: а) слева; б) справа.

Другой тип: _____

5. **Втычные контакты главных цепей КРУ:**

(контакты Ø24 мм – на I_{о.ном} не более 20 кА, I_{ном} не более 1000 А, Ø36 мм – на 31,5 кА, 1600 А)

Контакты типа «тюльпан»:

☒ 5КИ.551.416 (Ø24 мм)
На отходящих линиях

☒ 5КИ.551.379 (Ø36 мм)
На секционной и вводных

КР/TEL (Ø24 мм)

КР/TEL (Ø36 мм)

*Примечания:

а. Контакты 5КИ.551.416 (Ø24 мм) применяются на номинальные токи не более 800 А.

б. Контакты КР/TEL (Ø24 мм) не применяются в шкафах типа КМ-1, КМ-1М, КМВ.

в. Контакты КР/TEL (Ø36 мм) не применяются в шкафах типа К-47, К-49, К-59.

другой тип контактов («крокодил» или «лодочка»): _____

без контактов

(указывается номинал и количество)

6. **Типы разъёмов вспомогательных цепей КРУ (указать требование):**

2РТТ 48

☒ СШР 48

HARTING HAN K8/24

HARTING HAN 24DD

другой тип разъёмов: _____

7. **Оперативное питание:**

Род оперативного тока:

постоянный

☒ переменный

выпрямленный

Напряжение оперативного питания:

~ 100 В

~ 127 В

☒ ~ 220 В

= 110 В

= 220 В

другое _____ В

8. **Блок управления:**

☒ TER_CM_16 (с питанием от токовых цепей) _____ 9 шт.

TER_CM_16 (без токовых цепей) _____ шт.

9. **Требование к РЗиА:**

☒ новый микропроцессорный терминал: тип МПЗ - РС83 – А2.0

Конфигурация (функции) - 25212151131

☐ Электромеханика: Существующая (произвести привязку к существующей защите РЗиА) ☐
Замена электромеханических реле: _____

10. **Способ подключения трансформаторов собственных нужд:**

(заполняется при использовании переменного или выпрямленного оперативного тока)

☒ до вводного выключателя ☐ к сборным шинам

11. **Дистанционное управление ВВ/TEL:**

*** (обязательный пункт для заполнения)

☐ Дистанционное (от диспетчера по токовым цепям) ☒ местное (от ключа)

12. **Механизм доводки (для ВЭ КРУ)**

☐ - с червячным редуктором
☒ V - со стопором

13. **Наличие ограничителей перенапряжений:**

☒ да ☐ нет

14. **Сведения о доставке:**

☒ доставка Поставщика до (указать адрес): _____ самовывоз

15. **Сведения о монтаже:**

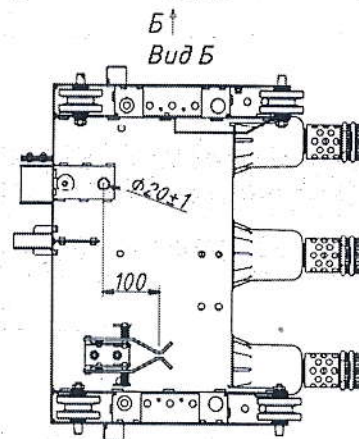
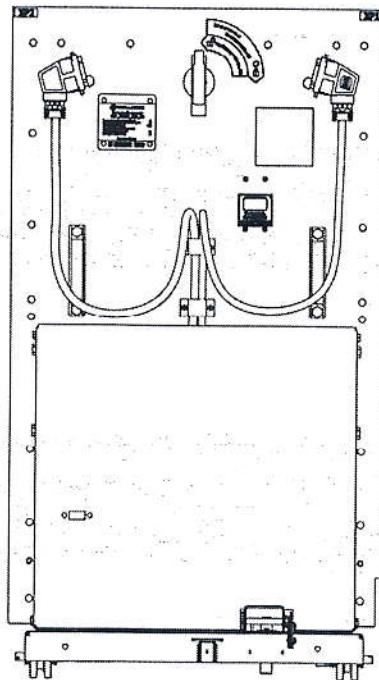
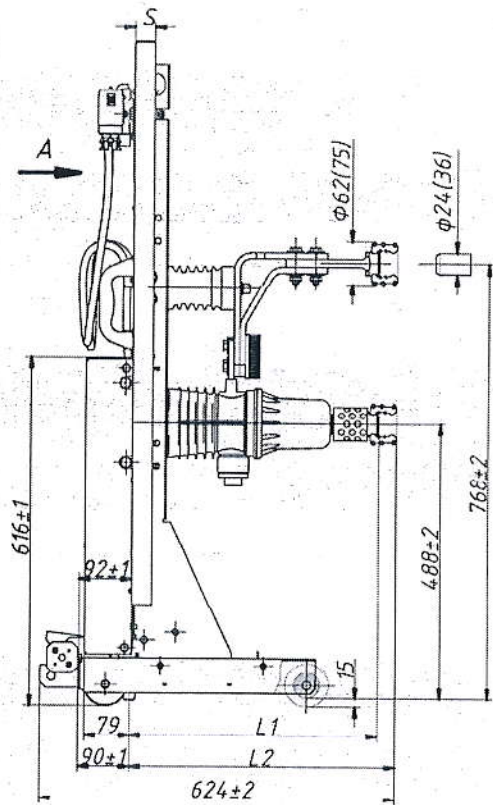
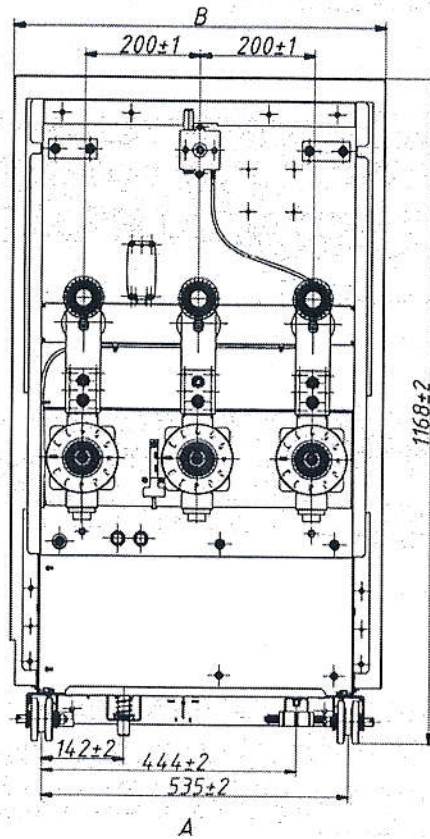
монтаж «под ключ»

монтаж _____ присоединений Поставщиком

шеф-монтаж

☒ монтаж силами Заказчика

Диаметр контактов на вводных и секционных ячейках: 36 мм
Диаметр контактов на отходящих линиях: 24 мм



B, мм	L1, мм	L2, мм	S, мм	Тун КРУ (КРУН)
650±1	436±2	470±2	35	К-47(СЭЩ), К-49(СЭЩ), К-59(СЭЩ), К-104, К-204ЭП, КРУН-6(10)/Л(М), КМ-1Ф(ЗЗВА), КМ-1Ф(ЛЭМЗ)
650±1	436±2	470±2	15	КМ-1, КМ-1М, КМВ КРУН-6(10)/ЛЗЗ
650±1	379±2	413±2	35	СШ 10/250
640±1	436±2	470±2	35	К-104(МЭЩ)

Визы:

Заместитель генерального директора по производству - Главный инженер Елисеев А.В.

Начальник службы ПС Запорощенко П.П.

Начальник СРЗАИ Вернер А.В.

ДОГОВОР ПОСТАВКИ № _____

г. Петропавловск

«___» _____ 2025г.

АО «Северо-Казахстанская Распределительная Электросетевая Компания» г.Петропавловск, зарегистрированное в соответствии с законодательством Республики Казахстан, именуемое в дальнейшем «Покупатель», в лице Генерального директора **Чекулаева А.И.**, действующего на основании Устава, с одной стороны, и

«_____» г. _____, зарегистрированное в соответствии с законодательством _____, именуемое в дальнейшем «Поставщик», в лице _____, действующего на основании _____, со второй стороны, заключили настоящий договор о нижеследующем:

1. ПРЕДМЕТ ДОГОВОРА

1.1. Поставщик обязуется передать Покупателю в сроки, предусмотренные Договором, продукцию (далее-Товар) в количестве, наименовании, номенклатуре и по цене, согласно Приложению №1, являющейся неотъемлемой частью Договора, а Покупатель принимает Товар и производит оплату на условиях Договора.

2. ЦЕНА ТОВАРА, СУММА ДОГОВОРА

- 2.1. Цена Товара и общая сумма Договора указана в Приложении №1.
- 2.2. Цена Товара включает НДС, исчисленный по ставке 12%.
- 2.3. Со дня подписания Договора цена на Товар увеличению не подлежит.

3. ПОРЯДОК И ФОРМА РАСЧЕТОВ

- 3.1. Оплата производится путём перечисления денежных средств на счёт Поставщика в порядке и сроки, указанные в Приложении №1.
- 3.2. Датой оплаты является дата списания денежных средств с банковского счета Покупателя.

4. КАЧЕСТВО ТОВАРА, ГАРАНТИИ, ПРИЕМКА ТОВАРА

- 4.1. Качество Товара должно подтверждаться сертификатом соответствия либо паспортом завода – изготовителя, соответствовать ГОСТ/СТ РК, техническим условиям, Приложению №2.
- 4.2. Товар должен быть свободным от любых прав третьих лиц, являться новым, не находившимся ранее в использовании/эксплуатации.
- 4.3. Гарантийный срок на Товар указан в Приложении №1.
- 4.4. На Товар или его части, переданные взамен некачественных или использованные для ремонта некачественного Товара, устанавливается новый гарантийный срок. В случае устранения недостатков путем ремонта гарантийный срок, предусмотренный Приложением, продлевается соразмерно времени, в течение которого Товар не использовался.
- 4.5. Предварительная приемка Товара производится по транспортным и сопроводительным документам, предоставленным Поставщиком вместе с Товаром. Окончательная приемка Товара производится на складе Покупателя с учетом требований, указанных в настоящей статье Договора.
- 4.6. В случаях, указанных действующим законодательством Республики Казахстан, соответствующими государственными стандартами, нормативно-техническими документациями и/или соглашением Сторон, Покупатель проводит входной контроль Товара. Приемка Товара по качеству проводится Сторонами с учетом результатов входного контроля. Требования по проведению входного контроля, методы, объемы контроля устанавливаются внутренним актом Покупателя.
- 4.7. В случае обнаружения при приемке Товара нарушений условий о количестве Товара, подлежащего поставке, либо ненадлежащего качества Товара или ненадлежащего качества Товаров, входящих в комплект или если выявятся скрытые недостатки в период гарантийного срока, Покупатель письменно извещает Поставщика о выявленных несоответствиях (или скрытых недостатках) в течение 10 рабочих дней с даты их обнаружения посредством факсимильной или электронной связи. В этом случае, Поставщик обязан не позднее 2 рабочих дней с даты получения уведомления Покупателя сообщить о направлении либо не направлении своего представителя. Представитель Поставщика обязан явиться не позднее 5 рабочих дней с даты получения уведомления, не включая времени, необходимого для проезда, для исследования характера несоответствий и подписания рекламационного акта. Покупатель обязан

обеспечить сохранность и неприкосновенность Товара в течение срока, предоставленного для явки представителя Поставщика.

В случае не получения ответа от Поставщика и/либо неприбытия его представителя в вышеуказанные сроки, Покупатель самостоятельно продолжает приемку Товара с односторонним оформлением рекламационного акта, который является основанием для предъявления к Поставщику требований, предусмотренных п.4.8. Договора.

В случае не согласия Поставщика с рекламационным актом, о чем Поставщик обязан письменно уведомить Покупателя в течение 2 рабочих дней от даты получения рекламационного акта либо, если по прибытии представитель Поставщика не находит факт несоответствия Товара условиям Договора, разрешение спора производится путем привлечения независимого эксперта. Экспертиза проводится за счет Стороны, инициировавшей проведение экспертизы.

В случае подтверждения актом независимой экспертизы, назначенной по инициативе Покупателя, факта несоответствия в поставленном Товаре, Поставщик обязан в течение 5 рабочих дней от даты выставления счета возместить расходы Покупателя на проведение экспертизы. Товар, не соответствующий условиям Договора, подлежит возврату Покупателем при наличии письменного требования Поставщика и за счет средств Поставщика. Требование о возврате данного Товара должно быть заявлено Поставщиком не позднее 10 рабочих дней от даты оформления рекламационного акта.

4.8. При выявлении несоответствий, предусмотренных в п.4.7 Договора, Покупатель вправе требовать от Поставщика по своему выбору: допоставки недостающего количества Товара, либо возмещения своих расходов по приобретению недостающего количества Товара у третьих лиц; соразмерного уменьшения покупной цены на Товар; безвозмездного устранения недостатков Товара; возмещения своих расходов на устранение недостатков Товара; замены Товара ненадлежащего качества на Товар, соответствующий Договору, либо Покупатель вправе отказаться от исполнения Договора и потребовать от Поставщика возврата уплаченных за Товар денежных средств.

Поставщик обязан устранить выявленные недостатки в сроки, указанные Покупателем, или вернуть стоимость Товара, имеющего недостатки либо ее часть, путем перечисления денежных средств на счет Покупателя в течение 5 рабочих дней от даты получения Поставщиком соответствующего требования Покупателя.

4.9. В случае выявления Покупателем при приемке Товара у перевозчика утраты, недостачи, повреждения или порчи Товара, Покупатель обязуется принять меры в соответствии с правилами, регулирующими соответствующий вид перевозки, по составлению с представителями перевозчика документов, подтверждающих утрату, недостачу, повреждение или порчу Товара и обеспечивающих возможность предъявления претензий к перевозчику. Поставщик не освобождается от ответственности за утрату, недостачу, повреждение или порчу Товара в случае принятия Покупателем мер по составлению документов, подтверждающих утрату, недостачу, или порчу Товара, но отказа перевозчика от составления указанных документов.

5. УСЛОВИЯ И СРОКИ ПОСТАВКИ. ДОКУМЕНТАЦИЯ

5.1. Поставка Товара осуществляется на условиях и в сроки, указанные в Приложении №1.

5.2. Поставщик по факсимильной или электронной связи уведомляет Покупателя о готовности Товара к отгрузке за 2 рабочих дня до даты отгрузки. Не позднее 1 рабочего дня с даты отгрузки Поставщик направляет Покупателю по электронной почте документы: товарная накладная, упаковочный лист, счет-фактура Поставщика.

5.3. Поставщик считается исполнившим свои обязательства по передаче Товара, если Товар поставлен в количестве, не менее чем указано в Приложении №1, в качестве, установленном статьей 4 Договора, а также со всеми необходимыми документами по Договору. В случае невыполнения одного из требований, поставка считается ненадлежащей, а Поставщик – не исполнившим свои обязательства.

5.4. При просрочке Поставщиком обязательств по передаче Покупателю Товара в срок, предусмотренный в Приложении №1, Покупатель вправе отказаться от приемки просроченного в поставке Товара.

5.5. Право собственности на Товар и риск случайной гибели или повреждения Товара переходит к Покупателю, когда в соответствии с Договором Поставщик считается исполнившим свою обязанность передать Товар Покупателю.

5.6. Поставщик предоставляет Покупателю с Товаром (каждой партией Товара) следующие документы:

- электронную счет-фактуру через портал esf.gov.kz;
- накладная на отпуск запасов на сторону или товарная накладная - оригинал (2 экземпляра);
- паспорт качества – (копия);

- товарно-транспортная накладная – оригинал (1 экземпляр)/железнодорожная накладная, с отметкой станции отправления – оригинал (1 экземпляр);
- сертификат соответствия и (или) паспорт завода-изготовителя – оригинал или копия, заверенная печатью Поставщика;
- сертификат формы СТ-KZ на Товар (предоставление формы является обязательным для поставщиков отечественного товаропроизводителя) – копия;
- комплект эксплуатационной документации (техническое описание и руководство по эксплуатации) – по одному экземпляру на каждую единицу Товара в оригинале.

5.7. Отсутствие одного или нескольких документов, предусмотренных пунктом 5.6. Договора, не предоставленных Поставщиком вместе с Товаром, либо их не надлежащее оформление расценивается как не поставка Товара и влечет ответственность Поставщика, согласно п.6.1 Договора. При этом Покупатель по своему усмотрению вправе выполнить одно из следующих действий:

5.7.1. Отказаться полностью от приемки Товара, на который не предоставлены (ненадлежащим образом оформлены) документы в полном объеме, если предусмотренный Договором срок поставки истек, и Покупатель утратил интерес к исполнению Договора;

5.7.2. Отказаться от приемки Товара, на который не предоставлены (ненадлежащим образом оформлены) документы в полном объеме, и дать письменное согласие на поставку Товара в связи с просрочкой в иной срок в соответствии с п. 5.4. Договора;

5.7.3. Принять Товар с недостатками и предоставить Поставщику время на предоставление (надлежащим образом оформленных) документов в полном объеме, но не более чем 2 рабочих дня.

5.8. Положения пункта 5.7. имеют силу также в случае предоставления Поставщиком документов, не соответствующих требованиям, предъявляемым в соответствии с Договором и действующим законодательством Республики Казахстан.

5.9. На Товары, которые в соответствии с кодом товарной номенклатуры внешнеэкономической деятельности (ТН ВЭД), состоят в Перечне изъятий, Поставщик не позднее 10 календарных дней с даты совершения оборота по реализации (даты подписания накладной на отпуск запасов), выписывает в адрес Покупателя счет-фактуру в электронной форме в соответствии с «Правилами выписки счет-фактуры в электронной форме в информационной системе электронных счетов-фактур», утвержденными приказом Первого заместителя Премьер-Министра Республики Казахстан - Министра финансов Республики Казахстан от 22 апреля 2019 года №370 «Об утверждении Правил выписки счета-фактуры в электронной форме в информационной системе электронных счетов-фактур и его формы». В тексте Договора под «Перечнем изъятий» понимается перечень товаров, ввозимых на территорию Республики Казахстан из третьих стран, не являющихся государствами-членами Евразийского экономического союза, к которым применяются пониженные ставки пошлин, а также размеров таких ставок. Перечень изъятий утверждается Министерством национальной экономики Республики Казахстан.

5.10. Упаковка должна обеспечить полную сохранность Товара при транспортировке. Товар упаковывается (консервируется) в соответствии с требованиями действующей нормативно-технической документации. Тара (упаковка) Поставщику не возвращается.

6. ОТВЕТСТВЕННОСТЬ СТОРОН

6.1. За просрочку поставки (в том числе, но не ограничиваясь, поставки Товара не в обусловленном количестве), нарушения сроков устранения несоответствий (устранения недостатков Товара, замены Товара ненадлежащего качества на Товар, соответствующий Договору), Покупатель вправе требовать от Поставщика уплаты неустойки в размере 0,1% от стоимости не поставленного (недоставленного) либо дефектного Товара за каждый день просрочки.

6.2. За поставку Товара ненадлежащего качества Покупатель вправе требовать от Поставщика уплаты штрафа в размере 10% от стоимости некачественного Товара. Штраф уплачивается вне зависимости от начисленной Покупателем неустойки за нарушения Поставщиком своих обязательств по Договору.

6.3. Уплаченная Покупателем сумма предварительной оплаты подлежит возврату Поставщиком: при не поставке Товара – в полном объеме; при недоставке Товара – в виде разницы между произведенной суммой оплаты и стоимостью поставленного Товара. Срок возврата в течение 5 рабочих дней с даты получения Поставщиком соответствующего уведомления Покупателя.

6.4. За несвоевременный возврат Поставщиком денежных средств, полученных им в качестве оплаты за Товар, Покупатель вправе требовать от Поставщика уплаты неустойки в размере 0,1% от суммы несвоевременно возвращенных денежных средств за каждый день просрочки до дня фактического возврата Поставщиком денежных средств вне зависимости от срока действия Договора.

В отсутствие поставки Товара в установленный Договором срок неустойка начисляется со дня получения Поставщиком суммы оплаты. В случае частичной поставки неустойка начисляется со дня, следующего за днем истечения срока возврата денежных средств, установленного п.6.3. Договора.

6.5. За необоснованный отказ Поставщика от поставки Товара, Покупатель вправе требовать от Поставщика уплаты штрафа в размере 10% от суммы Договора, а также возмещает убытки Покупателя, связанные с расторжением Договора и заключением нового договора с третьим лицом. Отказом Поставщика от поставки Товара являются как письменное сообщение Поставщика об отказе от поставки, так и отсутствие поставки Товара в полном объеме в течение последующего 1 месяца после наступления срока поставки, предусмотренного Договором.

6.6. В случае, предусмотренном пп.5.7.1. Договора, Покупатель вправе требовать от Поставщика уплаты штрафа в размере 10% от стоимости Товара, от которого Покупатель отказался.

6.7. При неисполнении Поставщиком п.4.8 Договора, Покупатель вправе требовать от Поставщика уплаты неустойки за просрочку исполнения обязательств по поставке Товара согласно п.6.1. Договора за весь срок устранения нарушений до момента полного и надлежащего исполнения обязательств Поставщиком.

6.8. В случае просрочки оплаты и если Товар поставлен Покупателю, то Поставщик вправе требовать от Покупателя уплаты неустойки в размере 0,01% от неуплаченной в срок суммы за каждый день просрочки платежа, но не более 5% от неуплаченной суммы. Не подлежит взысканию с Покупателя неустойка за просрочку оплаты, производимой в виде предварительной оплаты.

6.9. За неисполнение либо ненадлежащее исполнение своих обязательств, Стороны несут ответственность, в случаях, не предусмотренных Договором, в соответствии с действующим законодательством Республики Казахстан. Сторона, для которой создалась невозможность исполнения обязательств по Договору (непреодолимая сила: стихийные бедствия, военные действия), обязана письменно уведомить другую Сторону о наступлении и прекращении вышеуказанных обстоятельств не позднее 10 календарных дней с даты их наступления. Несвоевременное извещение о наступлении обстоятельств непреодолимой силы лишает соответствующую Сторону права ссылаться на них в будущем.

6.10. Поставщик несет ответственность за правильность указания в Приложении(-ях) к Договору кода ТН ВЭД. В случае не правильного указания кода ТН ВЭД или не выписки в установленный срок счета-фактуры в электронной форме на Товары, входящие в Перечень изъятий, либо не надлежащего оформления счета-фактуры, Поставщик возмещает Покупателю все убытки, понесенные в связи с нарушением Поставщиком своих обязательств.

6.11. При выполнении обязательств по Договору Поставщик несет ответственность за соблюдение требований действующего законодательства Республики Казахстан в области охраны окружающей среды, правил техники безопасности, противопожарной безопасности, санитарных норм, в том числе соответствие поставляемого Товара вышеуказанным требованиям, с целью снижения вредного воздействия на окружающую природную среду и защиту здоровья человека.

6.12. Покупатель вправе отказаться от приемки и оплаты товара, на который не представлен Поставщиком, являющимся отечественным товаропроизводителем, оригинал или нотариально засвидетельствованная копия сертификата о происхождении Товара формы СТ-KZ, а также Покупатель вправе требовать от Поставщика уплаты штрафа в размере 10% от суммы Договора.

6.13. Уплата неустойки (штрафа) производится по письменному требованию Сторон и не освобождает Стороны от исполнения ими принятых обязательств по Договору.

7. СРОК ДЕЙСТВИЯ ДОГОВОРА, ПОРЯДОК ЕГО ИЗМЕНЕНИЯ И РАСТОРЖЕНИЯ

7.1. Договор вступает в силу с даты его подписания Сторонами и действует по «31» декабря 2025 года, а в части финансовых расчетов и гарантий - до полного исполнения Сторонами обязательств.

7.2. Договор может быть расторгнут досрочно по основаниям, предусмотренным Договором или действующим законодательством Республики Казахстан.

7.3. Изменения к Договору имеют силу, если они подписаны уполномоченными представителями Сторон и скреплены отпечатком печатей Сторон.

7.4. Ни одна из Сторон не вправе передавать свои права и обязанности по Договору третьим лицам без письменного согласия другой Стороны.

7.5. Односторонний отказ от Договора допускается по инициативе Покупателя в случаях нарушения Поставщиком условий Договора; продолжения более 1 месяца обстоятельств непреодолимой силы, препятствующих исполнению Договора; в случае отказа Поставщика заключить соглашение об изменении цены в сторону уменьшения при снижении рыночных цен на аналогичный Товар, по которому не была произведена предоплата; по своей инициативе на любой стадии исполнения договора; в случае нарушения политики по противодействию коррупции и мошенничеству. Договор также может быть расторгнут в случае выявления недостоверной или не полной информации, предоставленной Поставщиком в тендерной заявке, которая могла повлиять на итоги тендера. При этом, Покупатель не имеет обязательств перед Поставщиком по возмещению убытков, которые могут возникнуть в связи с

односторонним отказом от Договора. Покупатель уведомляет Поставщика об одностороннем отказе от Договора за 10 календарных дней до даты его расторжения.

7.6. Расторжение Договора не освобождает Стороны от ответственности, предусмотренной Договором и законодательством, за нарушения, допущенные в ходе исполнения Договора.

8. ПРОТИВОДЕЙСТВИЕ КОРРУПЦИИ И МОШЕННИЧЕСТВУ

8.1. Поставщик настоящим гарантирует, что не будет, прямо или косвенно, и что ему не известно, что иные лица будут, прямо или косвенно, производить любые платежи, преподносить подарки или передавать иные ценности своим клиентам, государственным служащим или агентам, руководителям или работникам Покупателя или любой иной стороне способами, противоречащими применимому законодательству Республики Казахстан, а также Поставщик гарантирует соблюдение всех соответствующих законов, постановлений, распоряжений и правил относительно противодействия взяточничеству и коррупции.

8.2. Ни одно из положений настоящего Договора не возлагает на Покупателя обязательство компенсировать Поставщику любые произведенные или обещанные платежи, подарки и ценности, указанные в п. 8.1.

8.3. Нарушение Поставщиком любого обязательства, указанного в п.8.1, может быть рассмотрено Покупателем как существенное нарушение условий настоящего Договора, предоставляющее Покупателю право незамедлительно расторгнуть настоящий Договор в одностороннем внесудебном порядке без ущерба любым иным правам или средствам защиты Покупателя согласно настоящему Договору или применимому законодательству. В случае нарушения Поставщиком п.8.1 Договора, Поставщик принимает на себя обязательство оградить Покупателя от любых требований и возместить Покупателю все убытки, которые могут возникнуть у Покупателя в связи с любой ответственностью, ущербом, расходами или затратами, возникшими в результате или в связи с нарушением любого из указанных выше обязательств и расторжением настоящего Договора.

8.4. Поставщик настоящим заявляет и подтверждает, что он получил копию Политики по противодействию коррупции и мошенничеству (далее - Политика) или ознакомлен с ней путем изучения на сайте Покупателя. В случае нарушения Политики сотрудниками Покупателя, Поставщик обязуется направить письменное уведомление об этом по линии связи, указанной в п.8.5 Договора.

8.5. Покупателем установлены следующие линии связи, позволяющие Поставщику и его работникам сообщать о нарушениях применимого законодательства, политик и стандартов поведения:

«Горячая линия по противодействию коррупции и мошенничеству» - информационный канал (<http://caepco.kz>);

Телефон: +7 (7172) 64-57-73;

Электронная почта: deb@energy.kz.

9. ЗАКЛЮЧИТЕЛЬНЫЕ ПОЛОЖЕНИЯ

9.1. Разногласия, возникающие в ходе исполнения Договора, но не урегулированные Сторонами путем переговоров, подлежат рассмотрению в судебном порядке по месту нахождения Покупателя. Язык судопроизводства – русский.

9.2. Досудебный порядок урегулирования спора является обязательным для Сторон. Срок рассмотрения претензии и направления ответа на претензию не должен превышать 10 рабочих дней с даты получения претензии. Допускается предъявление претензии с использованием электронной или факсимильной связи.

9.3. Лица, подписавшие Договор, подтверждают, что имеют все необходимые полномочия для подписания Договора по учредительным документам и законодательству, а также не требуется согласия (в том числе последующего) учредителей, участников, акционеров и иных органов управления Сторон для заключения Договора.

9.4. Текст Договора, а также весь объем информации, полученной в ходе исполнения обязательств, является коммерческой тайной и не подлежит разглашению.

9.5. Все уведомления и сообщения должны направляться за подписью уполномоченных представителей Сторон, путем факсимильной, почтовой связи заказными письмами, путем личного вручения под роспись. В целях координации исполнения условий Договора Стороны могут использовать иные средства связи: телефонную, посредством электронной почты, однако подобные сообщения в качестве официальных уведомлений рассматриваться не будут.

9.6. Стороны обязаны письменно уведомлять друг друга об изменении своих банковских реквизитов, адресов не позднее 3 календарных дней до даты введения таких изменений, а также своевременно предоставлять информацию, необходимую для надлежащего исполнения Договора. В случае нарушения Стороной условий данного пункта, виновная Сторона обязана возместить другой Стороне,

причиненные, в связи с этим, документально подтвержденные, убытки. При этом, все риски (недопоставка Товара, просрочка поставка, неполучение денежных средств и т.д.) несет виновная Сторона.

9.7. При обмене подписанными экземплярами Договора, дополнительных соглашений и иной документации посредством факсимильной связи или средств интернета (электронная почта), Стороны принимают их к исполнению. Сторона, направившая по факсу или электронной почте какой-либо документ, обязана в течение 5 последующих рабочих дней направить оригинал соответствующего документа другой Стороне таким видом связи, чтоб документ был получен адресатом не позднее 20 календарных дней с даты его отправки. В случае не предоставления Стороной оригинала документа, ранее подписанного с использованием факсимильной связи, данная Сторона не вправе в последующем ссылаться на отсутствие Договора или Приложения, оформленного надлежащим образом.

9.8. Во всем ином, не урегулированном в Договоре, Стороны руководствуются нормами действующего законодательства Республики Казахстан.

9.9. Все Приложения, на которые имеется ссылка в тексте Договора, являются неотъемлемой частью Договора.

9.10. Договор составлен в 2 экземплярах на русском языке, имеющих равную юридическую силу, по одному экземпляру для каждой из Сторон.

10. АДРЕСА, РЕКВИЗИТЫ И ПОДПИСИ СТОРОН

ПОСТАВЩИК:

(наименование Поставщика)

(юридический и почтовый адрес)

БИН _____

ИИК _____

Наименование Банка _____

БИК _____

Свидетельство о постановке на учет

по НДС серия _____ № _____

Контактный телефон _____

Адрес электронной почты: _____

_____ Инициалы, фамилия

ПОКУПАТЕЛЬ:

АО «Северо-Казахстанская
Распределительная Электросетевая
Компания»

г. Петропавловск

ул. А. Шажимбаева, 144

АО «Народный Банк Казахстана»

ИИК KZ716010251000055213

БИК HSBKKZKX

КБЕ 17

БИН 990140000196

Свидетельство по НДС: серия 48001

№0004662 от 22 августа 2012г.

Генеральный директор

Чекулаев А.И.

СПЕЦИФИКАЦИЯ №1

№ п.п.	Наименование	Ед. изм.	Кол-во	Цена за ед. без НДС, (тенге)	Сумма ед. без НДС, (тенге)	Ставка НДС (тенге)	Сумма НДС, (тенге)	Всего сумма с НДС (тенге)
1	Элемент выкатной к ячейке К-47 с выключателем вакуумным TER ISM15 LD 8 10-20/630A	шт.	12			12%		
2	Элемент выкатной к ячейке К-47 с выключателем вакуумным TER ISM15 LD 8 10-20/1000A	шт.	6					

Сумма договора на условиях франко-склад Покупателя г. Петропавловск, ул. А. Шажимбаева, 144 составляет _____ (_____) тенге с учетом НДС.

1. Условия и порядок оплаты:

Оплата за поставленный товар осуществляется путем перечисления денежных средств на расчетный счет Поставщика на основании выставленного электронного счета-фактуры в течение 30 календарных дней после полной поставки товара на склад Покупателя и подписания акта входного контроля без замечаний.

2. Место поставки Товара: РК, СКО, г. Петропавловск, ул. Аягана Шажимбаева, 144.

3. Срок поставки: в течение 125 календарных дней с даты подписания договора, но не позднее 31.12.2025г.

4. Гарантийный срок на Товар устанавливается 36 месяцев с даты поставки Товара на склад покупателя.

5. Год изготовления Товара: 2024-2025 г.

ПОСТАВЩИК:

ПОКУПАТЕЛЬ:

АО «Северо-Казахстанская Распределительная
Электросетевая Компания»

Генеральный директор

Чекулаев А.И.

**Техническое задание на поставку вакуумных выключателей 10 кВ
для ПС «Николаевка», ПС «Ново-Михайловка»**

Вакуумный силовой выключатель на базе выкатного элемента (ВЭ) заводского исполнения в комплекте с коммутационным модулем, модулем управления, комплектом ошиновки главной цепи с разъёмными контактами, комплектом жгутов, комплектом разъёмов вторичных соединений и комплектом ограничителей перенапряжения. Предназначен для замены старых, выработавших свой ресурс, ВЭ в распределительных устройствах, в сетях с номинальным напряжением 10 кВ трехфазного переменного тока частотой 50 Гц, номинальными токами 630 А для отходящих линий и 1000 А для вводных и секционных ячеек, номинальными токами отключения до 20 кА, для систем с изолированной, компенсированной, заземленной через резистор или дугогасительный реактор нейтралью.

Выкатной элемент поставляется полностью готовым к эксплуатации с установленным вакуумным выключателем, смонтированной ошиновкой, контактами главных, вторичных цепей, системой блокировок под конкретный тип ячейки и микропроцессорным терминалом защит.

Выкатной элемент поставляется с ограничителями перенапряжений нелинейными (ОПН), за исключением ВЭ, который будет установлен в секционную ячейку.

Комплектов, предназначенных для ячеек отходящих линий – 12 шт.

Комплектов, предназначенных для вводных ячеек – 4 шт.

Комплектов, предназначенных для секционных ячеек – 2 шт.

1. Параметры ячейки:

- 1.1. Тип ячейки – К-47;
- 1.2. Номинальный ток главных цепей, А – 630 для отходящих линий и 1000 для вводных и секционных ячеек;
- 1.3. Номинальное напряжение, кВ – 10.

2. Параметры выключателя отходящей линии:

- 2.1. Тип привода – Электромагнитный;
- 2.2. Номинальное напряжение, кВ – 10;
- 2.3. Номинальная частота, Гц – 50;
- 2.4. Номинальный ток, А – 630 для отходящих линий и 1000 для вводных и секционных ячеек;
- 2.5. Номинальный ток отключения, кА – 20;
- 2.6. Ток термической стойкости, кА – 20;
- 2.7. Время термической стойкости, с – 3;
- 2.8. Ток электродинамической стойкости, кА – 51;
- 2.9. Нормированное содержание апериодической составляющей, % – 80;
- 2.10. Механический ресурс, циклов «ВО» – 50 000;
- 2.11. Коммутационный ресурс, циклов «ВО»:
 - при номинальном токе – 50 000;
 - при номинальном токе отключения, «О» – 110;
 - при номинальном токе отключения, «ВО» – 110;
- 2.12. Собственное время отключения, не более, мс – 48;
- 2.13. Полное время отключения, не более, мс – 58;
- 2.14. Собственное время включения, не более, мс – 65;
- 2.15. Кол-во вспомогательных блок-контактов – 6НР+6НЗ;
- 2.16. Привод выключателя не должен требовать обогрева.
- 2.17. Вакуумный выключатель должен отвечать требованиям ГОСТ Р 52565-2006 (согласно Приказу и.о. Министра энергетики Республики Казахстан от 6 января 2017 года № 2. Зарегистрирован в Министерстве юстиции Республики Казахстан 27 апреля 2017 года № 15045), ГОСТ 1516.3-96.

3. Условия эксплуатации:

- 3.1. Климатическое исполнение и категория размещения – У2;
- 3.2. Температура окружающего воздуха, °С:
 - верхнее рабочее значение – +55;
 - нижнее рабочее значение – -45;

- 3.3. Стойкость к механическим внешним воздействиям, группа по ГОСТ 17516.1 – М6;
- 3.4. Тип атмосферы – II (промышленная);
- 3.5. Наибольшая высота эксплуатации над уровнем моря, м – 1000;
- 3.6. Срок службы выключателя и модуля управления, лет – 30;
- 3.7. Гарантийный срок выключателя и модуля управления, лет – 30;
- 3.8. Допустимый диапазон напряжения оперативного питания постоянный/переменный ток – 85.....265В.

4. Сервис:

- 4.1. Наличие официального представителя завода-производителя в Республике Казахстан – да.

5. Прочее:

- 5.1. Применяемое оборудование должно быть новым, не ранее 2024 года выпуска;
- 5.2. Предлагаемое к применению оборудование должно иметь разрешение на применение технического оборудования на территории РК, на опасных производственных объектах (к конкурсной документации приложить копию документа);
- 5.3. Предоставить титульные листы и заключения протокола испытаний от независимых центров для подтверждения заявленных технических характеристик. По требованию предоставить полнотекстовый протокол испытаний.

Опросный лист для заказа выключателей ВВ/TEL (ретрофит)

1. Вакуумный выключатель:

Номинальное напряжение	3 кВ	<input checked="" type="checkbox"/> 10 кВ	20 кВ	
	6 кВ	15,75 кВ	другое – _____ кВ	
Номинальный ток отключения	16 кА	<input checked="" type="checkbox"/> 20 кА	25 кА	31,5 кА
Номинальный ток	800 А	<input checked="" type="checkbox"/> 1000 А	1600 А	2000 А

Тип выключателя:

ISM15_LD8 (до 1000А)	___ 9 ___ шт.	Отходящая линия	___ 6 ___ шт.
ISM15_Shell2 (до 2000А)	___ шт.	Ввод	___ 2 ___ шт.
ISM15_LD2 (до 1000А, частые коммутации, ресурс 150 000 циклов ВО)	___ шт.	Секционный	___ 1 ___ шт.

2. Для модернизации шкафа типа:

(выбрать из списка или указать другой)

КМВ	К-ХI	КМ-1М	ST-7	КВС-09
К-204ЭП	К-ХII	КМ-1Ф	RSW 10/I	ЛП-318
КРУ2-10	К-ХIII	MC set	МКФН	КП-03
КРУ2-10Э/Э	КОФ-120	2КВЭ-6	КСО из камня	КСО-2200
КЗ-02	ЯКНО	КРУН-6(10)ЛМ	КСО-266	МКФВ
К2-03	К-XXVI	КР-10/500	КСО-272	КРН-10-У1
К-II	К-104	КР-10У4	КСО-285	КРН-II-10
К-ХI	К-104М	КРУЭ-10В	КСО-292	КРН-III-10
К-63	К-37	КЭ-10	КСО-2	КРН-IV
К-IIy	<input checked="" type="checkbox"/> К-47	CSIM 1-10/250	КСО-2y	FC-500 AI (выкатной элемент)
К-IIIy	К-49	CSIM 1-10/350	КСО-2ум	FB-500 AI (выкатной элемент)
К-IV	К-59	CSIM 1-12/16	КСО-2умз	
К-VI	К-63	CSIM 1-12/31,5*	Ш-164	
К-VIy	КМ-1	CSIM 1-12/25	Д-13Б	

Другой тип: _____

На номинальный ток	630 А	___ 6 ___ шт.	1000 А	___ 3 ___ шт.	2000 А	___ шт.
	800 А	___ шт.	1600 А	___ шт.	другой	___ А ___ шт.

3. Тип заменяемого выключателя:

(выбрать из списка или указать другой)

ВК-10	ЗАН	Б-200	ВБМЭ	ВЭМ-6Э-1000	SCI 1-10/630/250
ВКЭ-10	ВЭ-6	VD-4	ВР1	ВЭМ-10Э-1000	SCI 4-12/20/800
ВМПП-10	ВЭ-10	Evolis	ВБЧЭ	ВБЧ-СЭ-10-1000	SCI 4-12/25/800
ВМП-10К	ВВТП-10	ВБЭ	ВВТЭ-М	AK 10/800/20	SCI 4-12/31,5/800
ВМП-10П	ВМ-10	ВБЭМ	ВБСК	HF 515-10V	ВВУ-СЭЩ
ВМПЭ-10	ВБУ-10	ВБМ-10	ВВЭ-М	SCI 1-10/630/350МAA	ВВМ-СЭЩ
ВМГ-133	ВБТЭ-М	ВБП-10	ВБКЭ	SCI 1-10/350/250МAA	ВВ/TEL

Другой тип: _____

4. Тип привода заменяемого выключателя:

(выбрать из списка или указать другой)

ПЭГ-7Т	ПП-67	ППМ-61	ПРБА	ППО-10	ПС-10	Встроенный привод
ПЭГ-8	ПП-61	ПЭ-11	ПЭВ-11	ППВ	ППМ-10	

*Для CSIM-4-12/31,5 необходимо также указать положение педали расфиксации: а) слева; б) справа.

Другой тип: _____

5. **Втычные контакты главных цепей КРУ:**

(контакты Ø24 мм – на I_{о.ном} не более 20 кА, I_{ном} не более 1000 А, Ø36 мм – на 31,5 кА, 1600 А)

Контакты типа «тюльпан»:

☒ 5КИ.551.416 (Ø24 мм)
На отходящих линиях

☒ 5КИ.551.379 (Ø36 мм)
На секционной и вводных

КР/ТЕЛ (Ø24 мм)

КР/ТЕЛ (Ø36 мм)

*Примечания:

- а. Контакты 5КИ.551.416 (Ø24 мм) применяются на номинальные токи не более 800 А.
б. Контакты КР/ТЕЛ (Ø24 мм) не применяются в шкафах типа КМ-1, КМ-1М, КМВ.
в. Контакты КР/ТЕЛ (Ø36 мм) не применяются в шкафах типа К-47, К-49, К-59.

другой тип контактов («крокодил» или «лодочка»): _____

без контактов

(указывается номинал и количество)

6. **Типы разъёмов вспомогательных цепей КРУ (указать требование):**

2РТТ 48

☒ СШР 48

HARTING HAN K8/24

HARTING HAN 24DD

другой тип разъёмов: _____

7. **Оперативное питание:**

Род оперативного тока:

☐ постоянный

☒ переменный

☐ выпрямленный

Напряжение оперативного питания:

~ 100 В

~ 127 В

☒ ~ 220 В

= 110 В

= 220 В

другое _____ В

8. **Блок управления:**

☒ TER_CM_16 (с питанием от токовых цепей) _____ 9 шт.

TER_CM_16 (без токовых цепей) _____ шт.

9. **Требование к РЗиА:**

☒ новый микропроцессорный терминал: тип МПЗ - РС83 – А2.0
Конфигурация (функции) - 25212151131

☐ Электромеханика: Существующая (произвести привязку к существующей защите РЗиА) ☐
Замена электромеханических реле: _____

10. **Способ подключения трансформаторов собственных нужд:**

(заполняется при использовании переменного или выпрямленного оперативного тока)

☒ до вводного выключателя ☐ к сборным шинам

11. **Дистанционное управление ВВ/ТЕЛ:**

*** (обязательный пункт для заполнения)

☐ Дистанционное (от диспетчера по токовым цепям) ☒ местное (от ключа)

12. **Механизм доводки (для ВЭ КРУ)**

☐ - с червячным редуктором
☒ V - со стопором

13. **Наличие ограничителей перенапряжений:**

☒ да ☐ нет

14. **Сведения о доставке:**

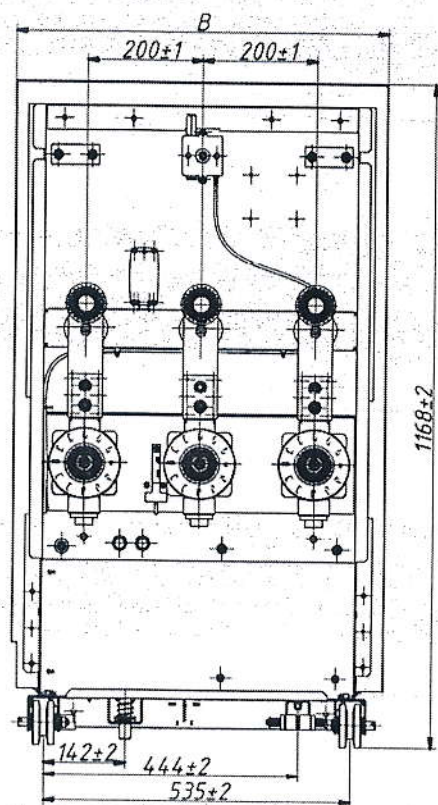
☒ доставка Поставщика до (указать адрес): _____ самовывоз

15. **Сведения о монтаже:**

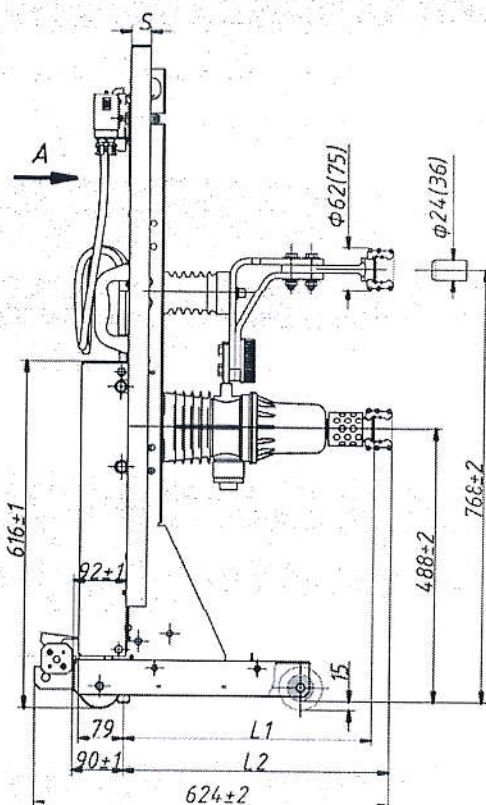
монтаж «под ключ»
шеф-монтаж

монтаж _____ присоединений Поставщиком
☒ монтаж силами Заказчика

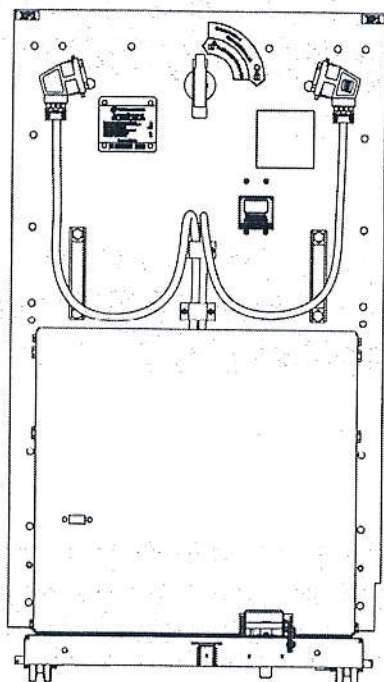
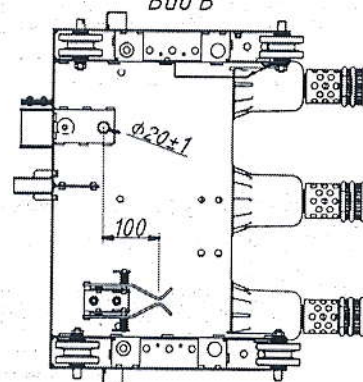
Диаметр контактов на вводных и секционных ячейках: 36 мм
Диаметр контактов на отходящих линиях: 24 мм



A



Б↑
Вид Б



В, мм	L1, мм	L2, мм	S, мм	Тун КРУ(КРУН)
650±1	436±2	470±2	35	К-47(СЭЩ), К-49(СЭЩ), К-59(СЭЩ), К-104, К-204ЭП, КРУН-6(10)/Л(М), КМ-1Ф(ЗЗВА), КМ-1Ф(ЛЗМЗ)
650±1	436±2	470±2	15	КМ-1, КМ-1М, КМВ КРУН-6(10)/ЛЗЗ
650±1	379±2	413±2	35	СІ 10/250
640±1	436±2	470±2	35	К-104(МЭЩ)